

# Çevre Projelerinde Toplumsal Etki Rehberi



mart 2009

The Royal Netherlands

Embassy



Hollanda Kralliyeti  
Büyükelçiliği



## Çevre Projelerinde Toplumsal Etki Rehberi

- 1 Giriş
- 2 Çevre Projelerinde Toplumsal Etki
- 3 Bir Çevre Projesi Öyküsü
- 17 Durum Analizi ve Hedef Belirleme
- 19 Paydaş Analizi
- 20 Katılım(cılık)
- 21 İzleme Değerlendirme

# GİRİŞ

Yaşama Dair Vakıf (YADA) olarak kuruluşumuzdan bugüne kadar tasarladığımız ve yürüttüğümüz projelerin yanında Türkiye’de proje tasarlayan ve uygulayan kuruluşların kapasitelerini, yaklaşımlarını, sorunlarını, projelerini inceleyen ve gözlemleyen birçok çalışma yaptık. Bunların içersinde masa başı çalışmalarımızla birlikte araştırma ve uygulama projelerimiz ve izleme değerlendirme faaliyetlerimiz de yer alıyor. Çevre alanında faaliyet gösteren sivil toplum kuruluşları için hazırladığımız bu rehberin çerçevesini oluşturan bazı YADA çalışmalarından kısaca bahsetmek istiyoruz:

YADA, “ Türkiye’de Gönüllü Kuruluşlarda Sivil Toplum Kültürü”<sup>1</sup> çalışmasıyla Türkiye’de gönüllü kuruluşlardaki sivil toplum kültürünün özgünlüklerini, zaafalarını, farklılıklarını, potansiyellerini belirleyip tasnif etmeyi hedefliyor. Gönüllü kuruluşları tematik olarak tasnif etmek yerine, amaç, kurucu ve üye profili gibi bir dizi niteliksel verilere göre ayırtırmayı önüne koyan çalışma, sivil toplum alanına özgün bir yaklaşım sunuyor.

2006 yılından bu yana, YADA, “Hayata Artı Gençlik Programı”<sup>2</sup>’nin izleme-değerlendirme çalışmalarını ve program danışmanlığını yürütüyor künye. YADA ekipleri, Program tarafından desteklenen projelerin proje ekibi, projelerin hedef grupları, paydaşları ile görüşmeler yapıyor, projelerin çevresel ve toplumsal etkilerini inceliyor, projelere ve programa öneriler geliştiriyor.

YADA, 2005 yılından bu yana STGM’nin (Sivil Toplum Geliştirme Merkezi) yürüttüğü sivil toplumu geliştirme projelerinin izleme ve değerlendirmesini gerçekleştiriyor Proje künyeleri. Bu amaçla kültür-sanat, kadın, insan hakları, çocuk, eğitim ve çevre alanında faaliyet gösteren sivil toplum kuruluşlarının teknik kapasitelerini, yapılarını, projelerini inceliyor, katılımcı gözlem ve derinlemesine mülakat metotları ile STK’larla görüşmeler gerçekleştiriyor.

YADA’nın STK’lar üzerine bir diğer çalışması da “STK’lar ve Kamu Sektörü Arasındaki İşbirliğini Geliştirmek İçin Teknik Destek Sağlanması ve STK’ların Demokratik Katılım Düzeylerinin Güçlendirilmesi (SKİP)” isimli AB projesi dahilinde gerçekleşti künye. YADA, 2006 yılında proje kapsamında, kamu kurumları ve STK’lar arasındaki ilişkileri inceledi ve aralarındaki potansiyel işbirliği alanlarına yönelik öneriler geliştirdi.

YADA, çevre projelerinde toplumsal etki konulu çalışmalarından ilkinin 2006 yılında GEF-SGP programından aldığı destekle gerçekleştirdi. “GEF-SGP Çevre Projelerinde Toplumsal Etki ve SGP’nin Hassas Gruplarla Çalışma Alanlarının Belirlenmesi” başlıklı projede, YADA, 6 SGP projesini toplumsal etki açısından değerlendirip, bireysel ve toplumsal gelişim hedefleri ile çevre koruma faaliyetleri arasında nasıl bir ilişki kurulabileceğine dair analizler ortaya koydu. YADA ekipleri, projelerin uygulama alanlarında odak grup toplantıları ve katılımcı gözlem ile projeleri inceleyerek, niteliksel ve niceliksel analizlerle projelerin toplumsal etki değerlendirmelerini gerçekleştirerek, programa öneriler geliştirdi.

YADA, MatraKAP programı<sup>3</sup> MatraKAP tarafından desteklenen “Çevre Projelerinin Toplumsal Etki Değerlendirmesi” adlı proje kapsamında da 10 çevre projesini saha çalışmaları, projenin donör kuruluşları ile görüşmeler, masa başı çalışmalar ve proje ekipleriyle atölye çalışmaları gerçekleştirerek inceledi ve proje kapsamında bu rehberi tasarladı.

1 Türkiye’de Gönüllü Kuruluşlarda Sivil Toplum Kültürü Projesi TÜBİTAK tarafından desteklenmektedir.

2 Hayata Artı Gençlik Programı 2005 yılında UNDP (Birleşmiş Milletler Kalkınma Programı) ve Coca-Cola Türkiye tarafından oluşturuldu. 2008 yılından bu yana çevre projelerini destekliyor.

3 MatraKAP Programı Hollanda Büyükelçiliği fon programıdır.

Çevre projelerinde toplumsal etki rehberi, 2005 yılından bu yana yürüttüğümüz çalışmalar sonucu çevre projeleri ve Çevre STK'ları üzerine edindiğimiz gözlemleri ve bulguları, bu bulgulara dayanan önerileri içeriyor. Rehberde ayrıca, çevre projeleri tasarlayan ve yürüten STK'ların projelerin tasarım aşamasında, uygulama sürecinde ve sonrasında toplumsal etki boyutunu hesaba katmalarını sağlayacak önerilere ve yöntemlere yer verdik.

Yürüttüğümüz çalışmalarla elde ettiğimiz deneyimler sonucu hazırlanan ve Yaşama Dair Vakıf'ın gözlem, görüş ve önerilerini içeren bu rehberin çevre projelerinde toplumsal etki boyutunun hesap edilmesinde, öngörülmesinde ve somut hedeflere dönüştürülmesinde katkı sağlamasını umuyoruz.

## ÇEVRE PROJELERİNDE TOPLUMSAL ETKİ

Bu rehberde, çevre projelerinin toplumla kurdukları temasları, yaşadıkları sorunları, bu sorunlar üzerine aldıkları tedbirleri ve bir çevre projesinin yaratabileceği toplumsal etkileri konu edeceğiz. Önerilerimizin ve tespitlerimizi daha iyi aktarabilmek için bir örnek proje üzerinde duracağız. Fakat bu örnek gerçek bir proje olmayacak, birçok çevre projesinin birikimini yansıtan hayali bir proje olacak.

**Projenin geçtiği yer, Çorman Ovası.** Çorman ovasında yaşananlar, birçok çevre projesinden izler taşıyor. Bu yüzden ovada yaşananlara mercek tutmak önemli. Bir başka deyişle Çorman ovasının bize öğrettiği çok şey var. Bu deneyimden çıkardığımız dersleri bu rehberde paylaşmak istiyoruz, çünkü sizin projenizin de geçtiği yollar, rotalar benzer olabilir. Ortak sorunlara aynı tür etkinlikler üretmek her zaman mümkün olmaz ama benzer yaklaşımlar geliştirerek ortak çözümler üretmek mümkün. Bu yüzden biz deneyimi önemsiyor ve sizlerle paylaşmak istiyoruz.



## BİR ÇEVRE PROJESİ ÖYKÜSÜ

### Genel Bilgiler:

Çorman Ovası, kuzeyden doğan ve güneyde denizle birleşen Çorman Çayı'nın oluşturduğu bir arazi. Akdeniz maki toplulukları, kızıl çam ve sığla ağaçlarından oluşan kısmen yüksek kesimleri bulunan ovada, Çorman Gölü yer alıyor. Gölün çevresinde tarım alanları ve sazlık alanlar bulunuyor. Çorman ayrıca endemik bir tür olan Çorman sazaniyla tanınıyor. Balığın eti güzel olmamla birlikte havyarı iktisadi açıdan değerli.

Ovanın iç kesimlerinde büyük baş hayvancılık, narenciye, yem bitkileri ve buğday tarımı yapılıyor. Göl çevresindeki halkın ana geçim kaynağını balıkçılık, sazcılık ve tarım; kıyı kesimlerde ise turizm oluşturuyor.

1980'li yıllarda, gölü besleyen suların başka alanlara yönlendirilmesi, sazlıkların azalması ve avcılık gibi nedenlerle Çorman Gölü'nün doğası bozulmaya ve göldeki balık sayısı azalmaya başlar. Su seviyesinin azalması ile yöre halkı, yeni tarım alanları kazanmak için tarla açmaya yönelir, balıkçılar ise üreme döneminde aşırı avlanmaya devam eder.

1993 yılında, Ankara'dan, Çorman üzerine akademik çalışmalar yapmak için ziyarete gelen bir ekip, bölgedeki tahribatın boyutunu belirlemek için incelemelerde bulunur. Çalışmalar sonucunda balık popülasyonunun azalmasındaki en büyük iki etken aşırı avcılık ve göldeki kuruma nedeniyle ekolojik tabiatın giderek bozulması olarak belirlenir. Ekip, bu tespitlerden yola çıkarak balık popülasyonu üzerindeki baskıyı azaltmak için balıkların üreme dönemlerinde aşırı avcılığın önlenmesine yönelik bir proje başlatır.

### Projenin adı:

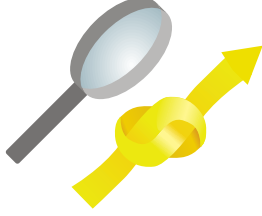
**Su rejimine ilkel müdahaleler sonucunda ekolojik tabiatı tehlikeye giren Çorman Gölü'ndeki balık popülasyonu üzerindeki baskının azaltılması.**

Proje öncesinde, ekip, alanda uzun bir bilimsel veri toplama çalışması yürütür. Gölün biyolojik yapısını ortaya koyacak bir 'tür çalışması' yaparak, göl ve çevresinde yaşayan canlı gruplarını belirler. Çorman sazani popülasyonundaki azalmanın nedenlerini inceler ve çözüm önerileri geliştirir. Ekip, bu bilimsel analiz ve veri toplama çalışmalarından sonra, bölgeye geziler düzenleyerek, yöre halkı ile görüşmeler yapar. Görüşmelerde alanın tahribatının sebepleri, sonuçları ve nedenleri üzerine yerel halka bilgi aktarır. Yapılan toplantılarda, balıkçılık ve tarla açma faaliyetlerinde bulunan yöre halkının balık popülasyonundaki düşüşün esas aktörü olduğu vurgulanarak, göldeki tahribatın sonuçları anlatılır. Yöre halkına üreme döneminde avlanılmaması gerektiği, bunun bir suç olduğu söylenir. Bilinçlendirilirse yaptıklarından vazgeçeceği inanılan yerel halk, geçimlik ekonomisinin zarar göreceğini tahmin ederek proje ekibine tepki gösterir ve ekibin alanda yürüttükleri faaliyetlere şüphe ile yaklaşır, fırsatını bulduğunda da engel olur. Yüzyıllardır devam eden düzenlerinin yine devam edeceğine inanan yöre halkı, gelen kentli "entelleri"; "saf", "yabancı", "dış güçlerin etkisi altında", "başka çıkarları" olan kimseler olarak görmeye ve tanımlamaya başlar.



*Bir göl ekosistemini, göldeki bir canlı türünü korumaya yönelik yapılan bu proje toplumsal etkiyi tamamen ihmal etmiş. Proje ekibi doğal hayatı ve türleri tehdit eden dinamikleri iyi analiz etmiş, fakat tehdidi mücadeleye ederek ortadan kaldırılabilecek bir dinamik olarak algılamıştır.*

## Tespitler:

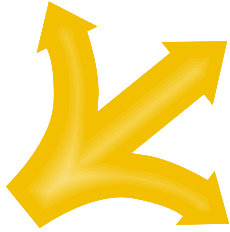


Sorunun gerçekleştiği yerde yaşamayan bir kuruluşun/kişinin bölgeye gelerek oradaki topluluklardan alışkanlıklarını değiştirmeye ya da faaliyetlerinden vazgeçmeye yönelik taleplerde bulunması yangına körükle gitmeye benzer. Proje başarılı bir çevresel etki değerlendirmesi yapmış olsa bile, çevresel etkiye meydan veren toplumsal dinamikler hesaba katılmadığında sorunla baş etmek güçleşir.

Tasarım aşamasında, uygulama veya karar alma sürecinde toplumsal dinamikleri hesap etmeyen projelerde, projenin ulaşmak istediği hedeflerin kendilerine zarar vereceğini düşünen insanlar ya da toplulukların projeye zarar verme ihtimali göz ardı edilmiş olur.

Çevresel hedeflere ulaşmak için toplumsal rızayı oluşturmak projelerin öncelikli amacı olmalı. Bunun için bir dizi tedbir alınabilir:

## Öneriler:



- Öncelikle proje açısından önemi olan paydaşlar belirlenmeli,
- Paydaş analizi gerçekleştirilmeli; yani paydaşların güç ve etkileri, projeye yakınlıkları ve proje konusu ile ilgili motivasyonları değerlendirilmeli,
- İttifak yapılabilecek paydaşların projeye katılımı, diğer paydaşların projenin hedef grubunda yer alması sağlanmalı,
- Paydaşlarla ortak faydalar tanımlanmalı/oluşturulmalı
- Yerel kanat önderleriyle (muhtarlar, kooperatif başkanları, öncü çiftçiler v.b.) ittifak oluşturulmalı,
- Pozitif öneriler geliştirilmeli ve bunların hayata geçirilmesi için örnek çalışmalar gerçekleştirilmeli, örnek alanlar kurulmalı,
- Öncülerle pilot çalışmalar gerçekleştirilmeli,
- Var olan ilgili yerel kuruluşlar projenin ortağı, mümkünse sahibi haline getirilmeli, mevcut olmadığı hallerde bu tür bir kuruluşun kurulması sağlanmalı.

Projenin çevresel hedefine ulaşmak için toplumsal rızanın oluşturulması ve yerel halkın dışlanmaması gerektiği konusunda dersler çıkararak proje ekibi, projenin çevresel etkileri açısından bir tehdit olan yerel halkı nasıl etkisizleştirebiliriz diye düşünmeye başlar. Bunun için öncelikle yerel halka verdiği değeri göstermeye çalışır. Yerel halkın düşüncelerine yer vermek isteyen proje ekibi bölgede anket çalışmaları başlatır. Yöre halkının düşünceleri, çözüm önerileri ve alanın geçmişine dair sorular içeren anket çalışmalarından çıkan sonuçlar değerlendirildiğinde, bölgede konuyla ilgili "bilinç" eksikliği olması nedeniyle gölün tahrip edildiği sonucuna varılır. Ayrıca anket çalışmaları ile projeye olan ihtiyacın yerel halk tarafından da tespit edildiği, halkın gölden geçim sağlaması nedeniyle göldeki kurumunun engellenmesini istediği ortaya çıkar.

Bu sonuçlardan yola çıkan proje ekibi öncelikle yöre halkının katıldığı bir toplantıyla anket sonuçlarını açıklar ve toplantıda göldeki sorunu çözmek üzere birlikte çalışma vaadi ile proje kapsamında yapılacak faaliyetleri tanıtır. Proje ekibi, önce hedef grup olan balıkçılara, sonra tarım arazisi açmak için gölde tahribat yaratan çiftçilere yönelik eğitim çalışmaları yapacağını dile getirir. Balıkçılara ve çiftçilere verilen eğitimlerden sonra, eğitim deyince genellikle ilk akla gelen grup olan çocuklara sıra gelir. Başlamışken, 'Ağaç yaşken eğilir' yaklaşımından hareketle çocuklar da eğitilir. Projede yürütülen eğitim çalışmaları sonucunda eğitim alan herkes üreme döneminde avcılık yapılmaması gerektiğini, tarla açmanın da gölü kurutmaya neden olduğunu öğrenir.



Ama aynı yıl ne aşırı avcılık oranında bir değişim ne de tarla açma faaliyetlerinde bir azalma olur.

Artık proje bittiğinde bölgede bilinçli zarar vericiler vardır.



Çorman projesinin temel sorunu, projenin tasarım aşamasında bir toplumsal durum analizi yapılmamış olmasıdır. Projede çevresel tahribata neden olan faktörler çok iyi tanımlanmış olsa da tahribata yol açan kesimlere yönelik değerlendirmeler eksik kalmıştır. Zarar veren kesimlerin motivasyonları ve bölgedeki toplumsal dinamikler anlaşılmadığı takdirde naif bir eğitimle mücadele anlayışından öte gidilemez. Oysa çoğu zaman çevresel tahribata sebebiyet toplumsal kesimlerin eğitilmekten ziyade ikna edilmeye ihtiyaçları vardır. Bu ikna da basitçe sözlü bir müzakere ile değil, karşılıklı faydalara işaret ederek ya da karşılıklı faydaları inşa ederek mümkün olur.

Birçok çevre projesi benzer şekilde bir toplumsal etki analizine sahip olmadığı için, toplumla ilişkisini yerel halka bilgi aktarma ve hizmet götürme ilişkisi olarak kuruyor. Bu yaklaşım, cahil, bilgisiz, eğitime muhtaç olduğu düşünülen yerel halkın bilinçlendirilmesine ağırlık veriyor. Oysa çoğu kez yerel halkın çevreyi tehdit eden alışkanlıklarının ve davranışlarının arkasında başka dinamikler ve motivasyonlar vardır. Bunları çözmeden yapılacaklar, onların projeye karşı bir konum almasına neden olabilir.



Birçok çevre projesinde toplumsal durum analizi için, genellikle “anket çalışması” olarak isimlendirilen saha çalışması yapılıyor. Anket, araştırma tekniklerinden sadece birisi ve bilimsel titizlikle gerçekleştirilmesi gereken bir çalışma türü. Bu tür bir çalışmanın da finansal ve zamansal maliyetleri yüksek olur. Mikro projelerde anket ya da başka yöntemlerle saha çalışması gerçekleştirmek özel durumlar dışında projenin bütçe ve zaman boyutları düşünüldüğünde aşırı maliyetlidir. Bunun yerine proje ekibinin bölgedeki görüşleri ve yaklaşımları görmek için, toplantılar düzenlemesi, yüz yüze görüşmeler gerçekleştirmesi hem daha doğrudan ve hızlı sonuçlar sağlayacaktır, hem de proje ekibi ile bölge arasındaki mesafeleri azaltacaktır.



Projeler yerel ile ilişkisini kurarken yerel bilgi/bilinç veya hizmet götürün bir rol üstlenmek yerine etkileşim ve işbirliği içinde, yereldeki birikimi ve deneyimi de gözeterek bir tutum sergilemeli.

Projeler yerel gruplarla temasını ve ilişkisini “rıza alma” hedefine indirgememeli ve karar alma süreçlerine yerel grupları da dahil etmeli. Projeler özellikle katılım konusunu muğlak bırakmamalı; hangi toplumsal kesimlerin hangi araçlarla katılım sağlayacağına, katılımın karşılıklı faydayı nasıl üreteceğine ve bu faydaların hangi göstergelerle ölçüleceğine tasarımlarında yer vermeli.

Bir çevre projesi için en ideal durum projenin doğrudan toplum tarafından yürütülmesidir. Ancak bu gerek toplumsal farkındalık gerekse kapasite nedeniyle her zaman mümkün olmayabilir. Projenin toplum tarafından sahip çıkılan bir proje olmaya nasıl ve hangi aşamalardan geçerek evrileceği tasarım aşamasında belirlenmeli ve bu durum bir izleme değerlendirme konusu haline de getirilmeli.

Mevcut çevresel ve toplumsal durum analizine ve sorun tarifine uygun olarak gerçekleştirilecek proje etkinliklerinin hangi toplumsal kesimleri ne amaçla dahil edeceği saptanmalı. Etkinliklere katılacakların proje ile aralarındaki fayda ilişkisi netleştirilmeli. Katılımcıların projeye katacakları kadar, projeden nasıl faydalanacakları da öngörülmesi.

Sık rastlanan bir katılımçılık yöntemi olan eğitimlerin “eğitim şart/tabii ki eğitim!” şiarından hareketle bir hizmet verme-alma ilişkisi olarak kurgulanmaması, deneyimleyerek, görerek ve birlikte öğrenme şeklinde etkin katılım ve etkileşime açık tasarlanması sağlanmalı. Pilot ve öncü eğitimlerin toplumsal etki hedefleri açısından çok önemli stratejiler olduğu dikkate alınmalı, projelerin alanlarındaki hangi gruplar ya da kişileri pilot ve öncü olarak değerlendirebilecekleri belirlenmeli.





Projeler ihtiyaç analizini yaparken ihtiyacı karşılamak için gereken adımlarla zaman ilişkisini kurmalı ve etkinlikleri buna göre tasarlamalı. Acil çözüm gerektiren projeler uzun vadede etki gösterebilecek etkinliklerden kaçınmalı, tanımlanan ihtiyaçların çözümü için belirlenen zamanda etki gösterebilecek etkinliklere yönelmeli.



Çorman'da olduğu gibi birçok çevre projesi çocukları da eğitim verme/bilinçlendirme hizmetine katmadan edemiyor. Çocuklarla temas geliştiren projelerin geneli çocukları doğanın gelecekteki mirasçıları olarak konumlandırıp, çevre bilinci en çok artırılması gereken kesim olarak belirliyor. Proje tasarımlarında çocuklar genellikle 'gelecek' zamanla ilişkilendiriliyor, 'bugün' var oldukları-bugünün varlığı oldukları göz ardı ediliyor. Kısa vadeli çözüm getirilmesi gereken bir hususta uzun vadede etki üretebilecek bir çözüm aranıyor.



Projeler ihtiyaç analizini yaparken ihtiyacı karşılamak için gereken adımlarla zaman ilişkisini kurmalı ve etkinlikleri buna göre tasarlamalı. Acil çözüm gerektiren projeler uzun vadede etki gösterebilecek etkinliklerden kaçınmalı, tanımlanan ihtiyaçların çözümü için belirlenen zamanda etki gösterebilecek etkinliklere yönelmeli.

Projeler "Önce Çocuklar" ezberinden, her fırsatta çocukları bilinçlendirilecek nesnelere olarak görmekten vazgeçmeli; çocukların bilgilendirilmesini tüm diğer yaş gruplarının bilgilendirilmesi oranında ve gerekliliğinde gündeme almalı. Her fırsatta bilinçlendirilme bombardımanına tutulan çocuklarda, hayatlarında pratik sonuçları ya da etkileri olmayan bilgilerle davranış değişikliği sağlanamayacaktır. Projenin bilinçlendirme faaliyetleri çocukların gelişimleri boyunca tekrar edemeyeceği için, bir defaya mahsus yapılan çalışmaların etkileri sınırlı kalacaktır. Bu yüzden çoğu zaman çocuklara değil onları etkileyecek kesimlere yönelmek daha öncelikli olmalı.

Çocuklar doğa ile ilgili kendilerine verilen bilgiyi gündelik yaşamlarında bir yere koyamadıklarında doğayı tanımamış olurlar, dolayısıyla da hedeflenen doğaya saygı oluşturulamamış olur. Çocuklar ile doğa arasında koruma ilişkisinin geliştirilmesi için "mesaj"dan önce sağlıklı bilgi aktarımı sağlanmalı ve deneyim oluşturulmalıdır.

Çocuklar ile doğa arasında koruma ilişkisinin geliştirilmesi için bilgi ile kurulan ilişkinin yeniden düzenlenmesi, görsel, deneyimsel ve interaktif bilgi aktarımlarının geliştirilmesi gerekir.

Hedef, okuldaki çocuklarsa onlar üzerindeki etkisi daha uzun vadeli olan eğitim kurumlarına, hatta eğitim sisteminin kendisine yönelik çalışmalar yapılmalı. Projelerin okulu esas alan, okulu yeniden düşünen, okulla ilişkiyi yeniden tasarlayan bir bağıntı kurmaları sağlanmalı. Projelerin okulla kurulacak ilişkide sadece öğrencileri değil -öğrencilere ulaşmak için- öğretmenleri, okul yönetimlerini ve gereçleri de hedeflemesi ve hesaba katması gerekir.





Çocukların yaşam alanlarına temas edecek, onların ilgi alanları, anlam dünyaları ile bağ kuracak özgün ve yaratıcı etkinlikler gerçekleştirilmeli. Sıkılacakları formel yöntemler yerine sürece dahil olabilecekleri, merak uyandırıcı yöntemler uygulanmalı. Çocuklar için geliştirilecek yöntemlerde şu noktalar göz önünde bulundurulabilir:

- Çocuk oyun oynamayı ve yeni şeyler öğrenmeyi sever,
- Çocuk anlatmayı sever,
- Çocuklar kendilerini büyük gibi hissetmek ister,
- Çocukları sorularla açmaya çalışmak gerekir,

Gelecek olarak görülmeleri çocuklara çok fazla sorumluluk yükler; oysa ki çocuklar aynı zamanda bugündür, bugüne dair istekleri ve ihtiyaçları vardır. Bu nedenle çalışmalarda yaşanan anın esas alınması gerekir.

Genellikle çevre ve çocuk STK'ları birbirlerinden habersiz kendi içlerinde faaliyetler sürdürürler. Oysa birbirlerini etkilemek için aralarında ağlar oluşturmaları, ortak projeler yapmaları gerekir. Çocukların dâhil edileceği çevre projelerinde çevre örgütleri ve çocuk örgütleri bir arada etkinlik tasarlayabilirler.



İlk Çorman projesindeki fiyaskodan sonra, Çorman Gölü kurumaya devam ederken, ulusal bir çevre STK'sı olan Doğa Korumacılar Derneği (DKD) yeni bir proje geliştirir. Önceki projenin derslerinin farkında olan DKD, proje tasarımı yaparken bir toplumsal durum analizi yapmayı ihmal etmez. Çorman'ın kurummasının en önemli iki nedeni olarak aşırı ve üreme döneminde avlanma ve saz kesimi belirlenir. Bu iki faaliyetin durdurulmasının bilinçlendirme ve eğitim gibi yollarla gerçekleşmediği bilgisine sahip olan DKD, balıkçı ve çiftçileri ikna etmek için onlara başka gelir kaynakları geliştirmeyi önüne kor. Projenin birinci safhasında geliştirilen alternatif geçim kaynakları bölgede kimse tarafından itibar görmez. Zira alternatif olarak önerilen geçim kaynaklarının iktisadi getirisi, terk edilmesi istenilen geçim kaynağına göre daha düşüktür. Bu yüzden DKD iktisadi olarak da etkili olabilecek geçim kaynakları üzerinde çalışarak, balıkçılara bölgedeki hayvancılığa kıyasla daha verimli bir türe dayanan hayvancılığı, çiftçilere ise yonca yerine daha küçük tarlalarda, daha az su ile daha büyük verimler alabilecekleri silajlık mısır yetiştirmelerini sağlamayı hedefler. DKD bu hedefle belirlediği öncü balıkçı ve çiftçilerle örnek uygulamalar yapar. Ne var ki diğer balıkçı ve çiftçiler de benzer hibeler sağlanmadıkça alternatif geçim kaynağına geçmeyi reddederler.



Örnek uygulamaları yapan balıkçı ve çiftçiler ise yeni geçim kaynaklarına rağmen eskisini de sürdürmeye devam ederler.



Kırsal alandaki neredeyse her çevre projesinin temas ettiği kesimlerin bir refah sorunu vardır. Birçok çevreciye göre de çevre ve yoksulluk arasında çok ciddi bir paradoks bulunur. Çevresel kaynak kullanımı sorunları yoksulluğu teşvik eder, yoksulluğu arttırır. Ama aynı şekilde yoksulluk da çevre sorunlarının artmasına neden olur.



Bu yüzden çevre ve yoksulluk politikalarının birleştirilmesi gerekir. Birini diğerine tercih etmek yerine aralarında bir denge oluşturacak alternatifler düşünmek daha etkili olacaktır.

Çevre projelerinde yoksullukla ilgili en çok başvurulan yöntem alternatif geçim kaynaklarının yaratılmasıdır. Fakat alternatif geçim kaynakları, çevreye zarar veren geçimliklerin yalnız çevreye zarar verme biçimlerine değil yarattıkları ekonomik kazanca da alternatif olmalı.

Sürdürülebilir alternatif geçim kaynaklarının yaratılması uygun bir strateji; ancak, bunun tek strateji olmadığı gözden kaçırılmamalı. Alternatif geçim kaynaklarının yaratılmasına yönelik bir ezber, bölgenin özgün koşullarının göz ardı edilmesine neden olabilir. Örneğin, bölgedeki halkın tamamı aynı profilde olmayabilir. Bu durumda tek bir alternatif geçim kaynağı yaratmak etkisiz bir girişim olur.

Projelerin yerel grupların gelirlerine yönelik iyileştirme hedeflerini o bölgenin ihtiyacına göre belirlemesi gerekir. Ek kaynak üretme, mevcuda artı olarak yepyeni bir kaynak oluşturma ya da mevcut bir geçim kaynağını dönüştürme gibi yöntemleri planlarken mevcut geçim kaynağına denk ya da daha iyi gelir kaynakları önerilmeli. Eğer projede ele alınan çevre sorunun çözümü için mevcut geçim kaynağının tamamen terk edilmesi gerekiyorsa yerine önerilen geçim kaynağı eskisinin tercih edilme nedenlerini içermeli, diğerini tamamen terk etme rızasını sağlanmalı.

Yoksulların önerilen faaliyeti deneyimlemeleri de önemlidir, bu nedenle pilot çalışmalar ve yörenin önde gelenlerinin öncü rolü, ikna edilmeleri için etkili yöntemler olabilir.

Birçok çevre projesi alternatif geçim kaynağı ile refahın arttırılmasını ve bu yolla toplumun çevreyi korumasını sağlamayı hedefler. Ancak bunların yine önemli bir kısmı geçim kaynakları konusunda güçlü bir fizibilite çalışmasına dayanmıyor. Hal böyle olunca önerilen geçim kaynağı öncekinin yarattığı sonuçlara bile erişemiyor ya da oluşturduğu beklentiye karşılayamadığı için vazgeçilen bir çaba olarak kalıyor.



Proje alanında yaşayan toplumsal gruplara, mevcut geçim kaynaklarından vazgeçip bir başka kaynağa yönelmelerinin isteneceği projelerde sağlanması gerekenler şunlar olabilir:

- Mevcut geçim kaynaklarının ve önerilen geçim kaynağının yapılacak fizibilite ile karşılaştırılması, karşılaştırmanın gelirden ibaret olmaması, diğer yaşam standardı göstergelerinin de hesaba katılması,
- Bölge ile uyumsuz taklit geçim kaynağı yöntemleri yerine yöre ile uyumlu özgün geçim kaynağı stratejilerinin üretilmesi,
- Önerilen geçim kaynağının proje alanında yaşayanlar lehine fark yaratma özelliğine sahip olması



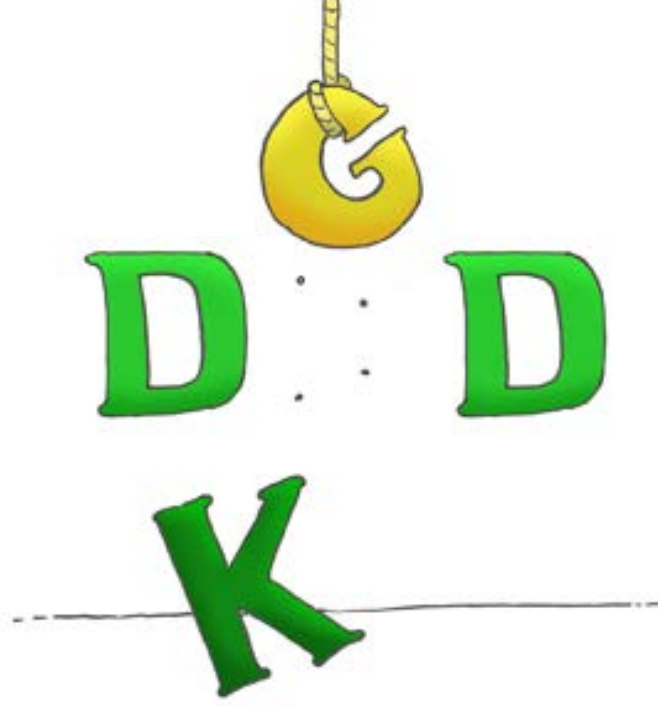
Projeler, geçim kaynağı konusu başta olmak üzere pek çok konuda alandaki toplumsal gruplarda beklenti yaratır. Bu beklentiler zaman zaman projenin karşılayamayacağı seviyelere erişir. Bu nedenle beklentilerin öngörülmesi, izlenmesi, değerlendirilmesi ve denetlenmesi gerekir.

Çorman örneğinde DKD'nin alternatif geçim kaynağı çalışmalarını kendi kurumsallığında başlatması ve yöreden bazı paydaşları ayrıcalıklı kılması hedeflere ters sonuçlara neden olmuştur. Oysa alternatif geçim kaynağı, bölgede faaliyet gösteren, bizzat paydaşların kurduğu kuruluşlarla geliştirildiğinde ve kişiye değil, bu kuruluşların kamusuna mal olacak örnek uygulamalarla tanıtıldığında benimsenme ihtimali çok daha yüksek olacaktır.

Projeler yerel önderler yaratmayı ve bu kişilerin kapasitelerini artırmayı, yerel STK'ları sorunun çözümünün takipçisi haline getirmeyi ve bu STK'ları güçlendirmeyi de hedeflemelidir. Ancak bunu yaparken bölgedeki toplumsal dengelerin farkında olarak ve bunları hesap ederek ittifaklar oluşturulmalıdır.

İkinci Çorman fiyaskosunu yaşayan ekipten bir kısmı DKD'den ayrılarak Doğa Geliştirme Derneği (DGD) kurarlar. DGD, Çorman deneyimleri üzerine, Çorman'a giderek yapılan projeler esnasında projeler konusunda bilgi ve görgü sahibi olan Çorman Su Ürünleri Kooperatifi, Çorman Tarım Kredi Kooperatifi ve Çormanı Güzelleştirme ve Kalkınma Derneğinin yönetimleri ve muhtar ile ayrı ayrı ilişki geliştirir. Bu kuruluşların daha önceden projelerle tanışmış olan başkanları ve muhtar ile birlikte bir proje tasarlanır. Proje ekibi başkanların önerdiği kişilerden oluşur. DGD çıkardığı derslerle "yerel"e aşırı önem veren, "yerelin" taleplerinin önceliğine inanan bir kuruluş olmuştur. Bu yüzden yeni proje tamamen "yerel kuvvetlerin" talepleri ve arzuları üzerine şekillenir. Projede alternatif geçim kaynağı olarak büyükbaş hayvancılık geliştirilir. Ancak yetiştirilen hayvanlarda hastalık tespit edilir. Bir çok hayvan telef olur. Hayvanlarda yapılan incelemelerde aşırı kimyasala rastlanır.

Hayvanların gölden su içtiği ve aşırı kimyasaldan zehirlendiği tespiti üzerine DGD, yerele olan teslimiyetinden vazgeçer ve Çorman Gölü civarında yoğun olarak yapılan narenciye tarımında kullanılan tarım kimyasallarının, göl için bir başka tehdit unsuru olduğu gerekçesi ile Çorman'da organik tarıma geçişi teşvik amacıyla bir 'organik tarım' projesi tasarlar.



**Projenin amacı:**

**Çorman Çayı çevresinde tarım faaliyetleri yapan çiftçilerin organik tarıma geçişini teşvik etmek**

Çiftçiler atadan kalma yöntemleri henüz unutmadıkları için organik tarıma geçişte zorlanmazlar. Fakat, organik tarımın, geleneksel tarım yöntemlerinden daha zahmetli olması, fazla iş gücü gerektirmesi tarlada çalışan kadınların iş yükünün artmasına sebep olur. İş yükü artan kadınlar, tarlada daha fazla zaman harcadıkları için evlerindeki işlerinin aksadığını, emeklerinin ve yorgunluklarının arttığından yakınmaya başlar.





Proje etkinlikleri kadınları ve diğer dezavantajlı grupları nasıl etkilediğini hesaba katmalı. Hatta bununla da kalmamalı, bu grupları güçlendirmek için tedbirler düşünmeli. Kimi projeler alternatif geçim kaynakları oluştururken kadını gözettiğini düşünen bir perspektifle kadına yönelik yeni faaliyet alanları tasarlar. Oysa bu tasarımlar, kadının hâlihazırda ağır ve ücretlendirilmeyen iş yükünü daha da ağırlaştırır. Bu nedenle bu tür tasarımların, kadının mevcut yükünü azaltmasına, yeni faaliyet alanının da ekonomik olarak güçlenmesini sağlamasına yönelik tedbirleri alması kadınları güçlendirecektir.

Her projenin temas ettiği çeşitli gruplar vardır. Bu gruplardan bazıları toplumun geneline bazıları ise özel olarak o yerelde geri kalan kesimlere göre gösterdikleri farklılıklardan dolayı dezavantajlı bir konumdadır. Projeler bu gruplara 3 şekilde fayda üretebilir.

- Koruyucu temas: Yapılacak faaliyetlerin dezavantajlı konumları güçlendirmesine engel olunacak tedbirleri kapsayan çalışmalar.
- Geliştirici temas: Projenin temas kurduğu dezavantajlı grupları güçlendirmeyi hedefleyen çalışmalar.
- Araçsal temas: Proje hedeflerine katkı sağlaması için dezavantajlı gruplara yönelik yapılan çalışmalar.



Projelerin geneline bakıldığında 3. tür temasın daha fazla kurulduğu söylenebilir. Oysa dezavantajlı grupları gözetken bir çalışma diğer iki tür teması incelemeli. Başka bir deyişle araçsal temas aynı zamanda koruyucu ve/veya geliştirici olma niteliği taşıdığı takdirde anlamlı hale gelir. Öte yandan bir proje araçsal olmasa dahi dezavantajlı gruplarla koruyucu ve geliştirici temaslar kurmalı. Ayrıca koruyucu ve geliştirici çalışmalar için sadece dezavantajlı gruplara yönelik çalışmalar yeterli olmaz, bu konuda avantajlı ve/veya mağdur eden gruplara yönelik de dönüştürücü hedefler olmalı.

Türkiye’de çevre projelerinin en çok temas ettiği hassas grupların başında kadınlar geliyor. Neredeyse her proje dezavantajlı konumda olan bir kadın grubu ile ve özellikle kırsal alandaki kadınlarla temas ediyor. Bu temasın toplumsal cinsiyet etkisi yaratması kaçınılmaz, fakat çoğu proje bu etkiyi ihmal ediyor ya da görmezden geliyor, toplumsal cinsiyet dengeli bir yaklaşımı ortaya koyamıyor. Son yıllarda toplumsal cinsiyete daha fazla özen gösteren projelerin sayısında artış gözleniyor. Artık çevre projelerinde daha sık anılmaya başlanan toplumsal cinsiyet kavramı, kadınların da etkinliklere dâhil edilmesi ya da onlara yönelik etkinlikler tasarlanması gibi sonuçlar üretmeye başladı. Bu sonuç toplumsal cinsiyet yaklaşımı açısından olumlu bir gelişme, ancak kadınları “katma” biçimlerinin tam olarak toplumsal cinsiyet dengeli bir yaklaşımla gerçekleştiği henüz söylenemez. Kadınlarla çoğunlukla proje hedefleri açısından araçsal bir ilişki kuruluyor, projenin çevresel hedefine ulaşmaya yönelik katılımlarda akla getirilen kadınların ücretsiz emek olarak faydalanılacak biçimlerde katılımı öne çıkarılıyor.



Projelerin sıklıkla temas ettiği bir diğer hassas grup ise yoksullar. Bu iki kategori dışında çevre projelerinde rastladığımız diğer hassas gruplar arasında yaşlılar, çocuklar, zorunlu göçe maruz kalmış olan köylüler ve mevsimlik işçiler sayılabilir. Kadınlar için geliştirdiğimiz öneriler aslında tüm diğer dezavantajlı gruplar için de geçerli. Bu yüzden bu rehberde daha ziyade kadınlarla ilgili önerileri sıralayacağız. Projelerin yapacağı toplumsal durum analizinde bir başka dezavantajlı grubun öne çıkması halinde kadınlar için yapılan tüm öneriler o gruplar için de geçerli olacak.



Projeler sadece erkeklerin değil kadınların da ihtiyaçlarını gözeterak tasarlanmalı. Proje alanındaki kadınlara yönelik bilgi toplamaya, kendileriyle temasa geçilerek özgün durumlarını belirlemeye ve bu olguların proje tasarımına yansıtılmasına özel önem verilmeli. Erkekler ve kadınlar hakkındaki bilgiler alt kategorileri de oluşturularak –yaş, sınıf, etnisite, vb.- toplanmalı ve analiz edilmeli. Toplumsal cinsiyet ilişkileri dinamiktir ve yüzeysel olmayan bir nitelik gösterirler. Bu nedenle yerelde toplanan bilgiler yöntemi ne olursa olsun, süreç içinde güncellenmeli ve derinleştirilmelidir.

Doğal kaynakları kullanmaya ilişkin kararları genellikle erkeklerin vermesi nedeniyle birçok proje yalnızca erkekleri hedefliyor. Oysa bu kaynakların çoğunun esas kullanıcısı olan kadınların da projeye dâhil edilmesi hem projeyi zenginleştirir hem de kadınları daha katılımcı kılar. Deneyimler göstermektedir ki kadınlar bizzat hedeflenmedikçe genellikle ihmal edilirler.

Kadınların yaşadıkları yere ilişkin erkeklere göre daha detaylı ve çeşitli bilgilere sahip oldukları konular vardır. Kadınların doğal çevreyle kurdukları yakın temas ve çevreye dair edindikleri detaylı bilgi (örneğin hangi bitkinin yörede daha iyi yetiştirilebileceği) proje tasarımı için ve/veya projedeki çeşitli etkinlikler için faydalı doneler sağlayabilir. Kadınlara danışılması aynı zamanda onların özgüvenlerini geliştirmelerine de katkı sağlar. Ayrıca kadınların sağlık ve biyolojik çeşitlilik gibi konulardaki geleneksel bilgileri ve sorun çözme yöntemleri belgelendirilmeli ve korunmalıdır.



Kadınların katılımı için fırsatlar sağlamak, onların katılımının önünü açar ancak yeterli olmaz. Kadınların mevcut fırsatları kullanmak için kapasitelerinin de yeterli hale getirilmesi ve katılım için gerekli olan özgüvenin sağlanması onlara yönelik güçlendirici, destekleyici araçlar ve/veya etkinliklerin tasarlanması ile mümkün olur.



Kadının çalışma alanlarına ve toplantı mekanlarına erişimi ve katılımı önünde ki engeller hesap edilmeli. Genellikle ev içi sorumlulukları eve yakın olmayı gerektirdiğinden kadının hareket imkânının ve zamanın da az olabileceği dikkate alınmalıdır. Bu sınırlılıkları azaltmak için kadının evdeki sorumluluklarını hafifletecek düzenlemeler tasarlanmalı, ayrıca toplantı ve çalışmaların yer ve zamanları kadınlara uygun planlanıp, mekânlara ulaşmaları kolaylaştırılmalıdır.

Çoğu zaman erkeklerin varlığı kadınları pasifleştirir. Yalnız kadınlardan oluşan gruplara yönelik çalışmalar kadınların katılımı için etkili bir yol olacaktır.

Kadın konusunda uzman kişilerden ya da kuruluşlardan destek alınmalı onlarla işbirliğine gidilmeli. Toplumsal cinsiyet konusunda gerek proje ekibinde gerekse projenin temel aktörlerinde farkındalık oluşturmak için bu konuda uzman kişiler veya kuruluşlarla birlikte çalışmak gerekli ve önemli. Projenin hedeflerinin ve kadına yönelik çalışmalarının bu kişi ve/veya kuruluşlarla birlikte tasarlanması ve hatta uygulanması daha etkili sonuçların açığa çıkmasını sağlar. Ortak çalışmalar yapmak, aynı zamanda kadın ve çevre kuruluşları arasındaki diyalogun artmasına zemin hazırlayarak, uzmanlaşmış alanlarda her iki kurumun da daha çok bilgi paylaşmasına katkıda bulunur ve kadın kuruluşlarının da çevre duyarlılığını artırır.

Proje kadrosu, kadınların ihtiyaçları konusunda farkındalığa ve duygudaşlığa sahip olmalı. Proje kadrolarında kadınların yer alması kültürel dokunun muhafazakâr olduğu yerlerde kadınlarla ilk temasın sağlanmasında büyük avantaj sağlar.

Kadınların yükselen farkındalık ve kapasitelerinin sürdürülebilir kılınması için onları daha kolektif hareket etmeye yöneltecek kurumsal yapılar oluşturulmalı.



Çorman Gölü ve çevresindeki çeşitli sorunlara çözüm üretmek için başlatılan birçok proje hedeflerine kısmen ulaşsa da yıllarca süren bu çalışmaların hiçbiri ne göl ve çevresindeki ekolojik tahribata tam anlamıyla engel olabilmiş ne de balıkların üreme döneminde aşırı avlanılmasının ve tarla açma faaliyetlerinin önüne tam olarak geçebilmiştir. Projeler önceki deneyimlerle toplumsal durum analizlerine yavaş yavaş yer vermeye, bölgedeki dezavantajlı ve toplumsal grupları proje tasarımlarında dikkate almaya başlar. Bölgede yerel STK'lar yavaş yavaş etkinleşirler. Çormanı Güzelleştirme ve Kalkındırma Derneği (ÇGKD) zamanla yerel bir çevre kuruluşu niteliğini de kazanır. Dışarıdan gelen kuruluşların deneyiminden faydalanarak ve zaman zaman onlara karşı durarak kendi kapasitelerini artırır. Geçmiş projelere baktıklarında hiçbir kamu kuruluşunun projelere dahil edilmediğini gören ÇGKD öncelikle Çorman Gölü ve çevresindeki sorunlara çözüm üretebilecek kamu kuruluşlarının listesini çıkarır ve her biriyle tek tek görüşerek yeni projelerini anlatır ve hepsine projede birlikte çalışmayı önerir. Görüşülen kamu kuruluşlarının hepsi projenin bölge için öneminde hemfikir olduğunu belirtir ve projeye tam destek vereceklerini bildirir. Ancak kamu kuruluşlarının projeye somut bir katkısı gerçekleşmez.



ÇGKD'nin kamu kuruluşlarına yönelik hamlesi bir çok çevre projesinin genel olarak kamu kuruluşlarına yönelik refleksidir. Projeler, kamu kuruluşlarıyla genellikle "bilgi verme" ve "onay alma" ilişkisi kurarlar. Kamu kuruluşları ile görüşmelerde proje hakkında bilgi verilip "gerekli izinler" alınır bu durum da kamu kuruluşlarının projeye "destek vermesi" olarak algılanır. Böyle olunca da projeler genel olarak kamu kuruluşlarından somut taleplerini ortaya koymamış, kamu kuruluşlarını ele alınan çevre sorununu çözmek için harekete geçirmekte etkisiz kalmış olurlar.



Bir çevre sorununu çözmek için yola çıkan projeler aslında en çok kamu kuruluşları ile temas etmeli. Çünkü belirlenen çevre sorununun çözümünden asıl sorumlularından biri olan, soruna neden olan faktörleri ortadan kaldırmak için karar alıcı, yasal düzenleme yapıcı ve politika dönüştürücü konumda olan kamu kuruluşlarıdır.

Fakat çevre projelerinde STK'ların misyonu çözüm önerileri üretmek, çözüm için ilgili özneleri harekete geçirmek ve böylece sorunun çözümüne katkıda bulunmak olabileceken birçok çevre STK'sı kendini yerel çevre sorununun tek çözücüsü ve sahiplenicisi olarak görüyor. Sorunu çözecek asıl kurumların işlerini yapmaya başlayan STK'lar, sorunun çözümü için ilgili otoriteleri harekete geçirmek yerine yeni otoriteler yaratmaya çalışıyor.

Bir çok çevre projesi, belli bir gücü temsil etmediği için ya da sorumluluklarını yerine getirmeyen yerel ve merkezi otoriteleri göreve çağırmada etkin bir kamuoyu oluşturamadığı için kamu kuruluşları tarafından dikkate alınmıyor, hatta tehdit unsuru olarak görülebiliyor. Çevre STK'larına ve projelerine "atanmış"lar kayıtsız kalırken, "seçilmiş"ler ise içeriği belli olmayan bir "destek veririz" sözü ile yetiniyorlar.



Çevre projelerinde STK'ların misyonu çözüm önerileri üretmek ve çözüm için ilgili aktörleri harekete geçirmek olmalı, STK'lar sorunu çözecek asıl kurumların işlerini yapmaktan kaçınmalı.

Çevre sorununun çözümü için politika değişikliği ya da yeni politikaların oluşması gerekiyorsa o projenin muhatabı merkezi kamu organları olabilir. Projeler, yerel çevre sorunlarını yerel düzeyde çözmeyi önüne koyarken ulusal düzeyde politika değişikliği ihtiyacı varsa merkezi kamu organlarıyla doğrudan ilişki içine girmeli.

Projelerin yasalardan ve yasaları uygulayan kuruluşlardan yararlanması, proje konusunda toplumsal rızayı oluşturacak ve projeye toplumsal destek sağlayacak stratejiler geliştirmesi sağlanmalı. Yasalardan yararlanmak için proje konusuna ilişkin yasal mevzuatlara hâkim olmak, yasaların uygulayıcılarının yetkilerini bilmek ve yasaların işleyişinin takipçisi olmak gerekir. Yasalarda ve mevzuattaki değişikliğin gerekçeleri ve kurumların değişiklik yapmaktaki motivasyonu analiz edilmeli. Bu analiz STK'ların kamu kurumlarıyla veya birebir karar organlarıyla ne düzeyde ve ne şekilde ilişkiye gireceğini belirlemelerine ve kamu kuruluşlarının gündemine ne şekilde dâhil olacaklarına karar vermede etkili olacaktır.

Çevre STK'ları yasal boşlukların doldurulması için ya da uygulamadaki eksikliklerin tamamlanmasında takipçi rolü üstlenmeli, kamu kuruluşlarını harekete geçirmeli.



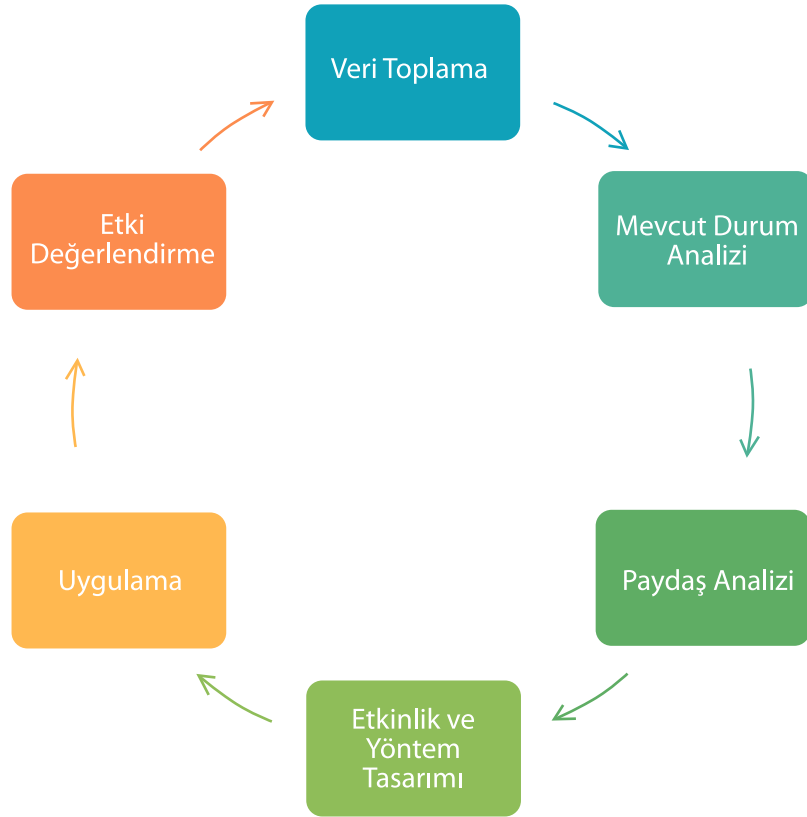
Projelerin doğrudan veya dolaylı olarak ilişki içinde olabileceği kamu kuruluşlarının projeye ne tür katkılar sağlayabileceği, bir tehdit unsuru olup olmadığı irdelenmeli ve bu kuruluşlarla projenin kurduğu/kuracağı ilişkiler belirlenmeli. Projeye doğrudan fayda sağlayacağı düşünülen fakat proje ile ilişkileri incelendiğinde projeye uzak olduğu belirlenen kurumların, projeye nasıl entegre edilebileceği planlanmalı. Aynı şekilde projenin hedefine ulaşmasında tehdit olarak görülen kuruluşların nasıl projeye yandaş yapılacağı veya proje üzerindeki negatif etkisinin nasıl azaltılacağı planlanmalı.

Projeler hedef gruba eşit uzaklıktaki kuruluşlarla işbirliği içine girmeli. Kamu kuruluşlarıyla ilişkilerin projede zıt kutuplar oluşturması ihtimali göz önüne alınmalı.

Proje deneyimlerinden, insanın içinde olduđu veya insanla temas edilen her durumun toplumsal etki yarattığını ve toplumsal gelişim ile çevre-doğa koruma arasındaki ayrılmaz bütünlüğün olduğunu söyleyebiliriz. Bunu sağlamak için, projenin tasarım aşamasından sonuna kadar, hatta yarattığı etkilerin ölçülebilmesi açısından proje sonrasında dahi, projelerin toplumsal etkisinin değerlendirilmesi gerektiğini söylüyoruz.

Peki projeler toplumsal etki değerlendirmesini en kolay nasıl yapabilir? Bu ayrı bir rehberin konusu, fakat kolayca uygulanabilecek bazı yöntemlere yer vermek istiyoruz:

### A. Durum Analizi ve Hedef Belirleme



Projeler tasarım öncesi veri toplama, mevcut durum analizi ve paydaş analizine yer vermeli ve proje etkinlikleri ve yöntemi buna göre tasarlanmalı. Uygulama sürecinde etki analizi aralıklarla tekrarlanarak projenin etkinlikleri ve yöntemi gerekirse revize edilmeli.

Projeler çevresel analizlerin yanı sıra projenin uygulanacağı alandaki toplumsal yapıya ilişkin veri toplamalı ve mevcut durum analizi yapmalı. Toplumsal durum analizine bağlı olarak hassas ve dezavantajlı toplumsal grupların tespit edilmesi (doğal, çevresel, iktisadi ve sosyal kaynaklara erişemeyen ve/veya erişim açısından dezavantajlı konumda bulunan, önünde engeller olan toplumsal gruplar); bu grupların dezavantajlı konumlarına kaynaklık eden ilişkiler de analiz edilmeli.

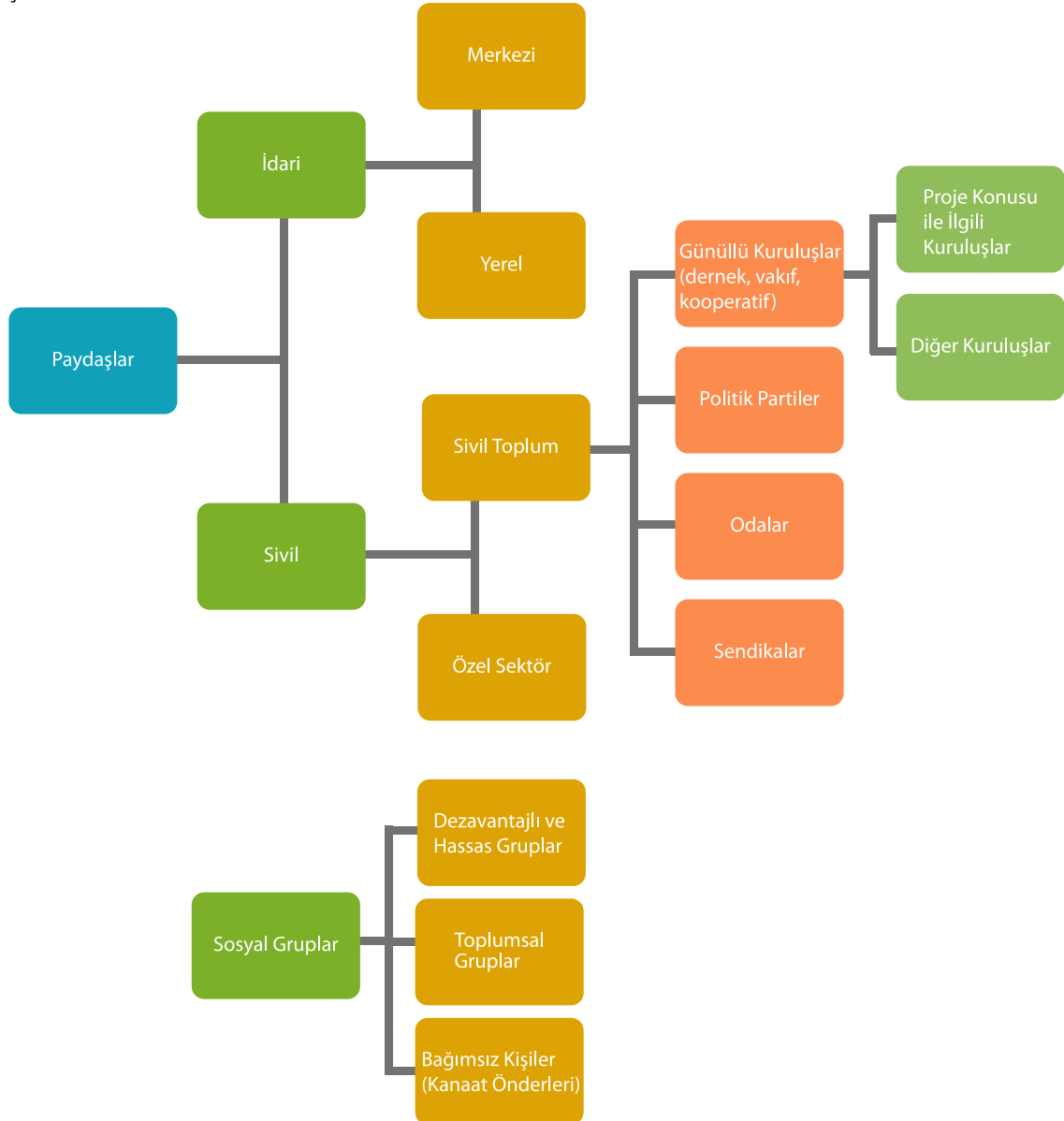
Mevcut durum analizi,

- bölgenin demografik yapısı,

- geleneksel toplumsal işbölümünde cinsiyet rolleri,
- karar süreçlerinde etkili olan toplumsal profiller,
- okul ve öğrenci sayıları,
- göç durumu(göç alan, veren, geçici işçi göçü vb.),
- temel geçim kaynakları,
- istihdam durumları, istihdam profilleri(yaş, cinsiyet, eğitim vb.),
- doğal, çevresel, sosyal ve ekonomik kaynakları kullananlar, bunlar hakkında karar veren otoriteler,
- bölgedeki karar alıcılar ve uygulayıcıların yapısı,
- farklı toplumsal grupların ihtiyaçları ve beklentileri gibi bilgileri içerebilir.

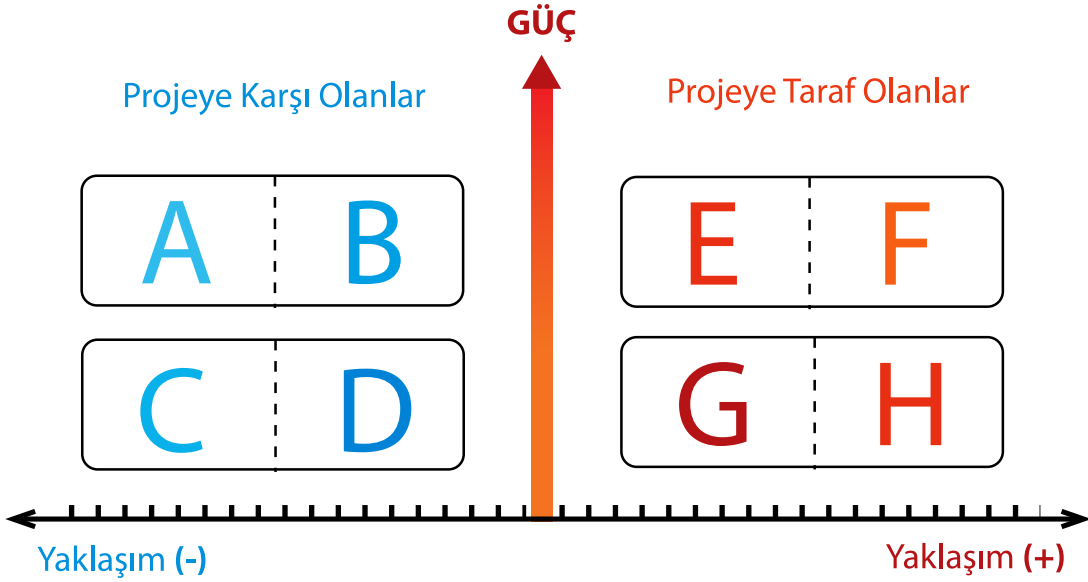
Bir projenin etkilediği ya da etkilendiği farklı toplumsal gruplar, dezavantajlı gruplar, STK'lar, kamu kuruluşları olabilir. Mevcut durum analizine bağlı olarak projeler tasarım aşamasında paydaş analizine yer vermeli. Projenin doğrudan veya dolaylı olarak etkileyeceği/etkileneceği kuruluşları (kamu ve özel sektör), proje konusuyla ilgili ve ilgisiz STK'ları, farklı toplumsal grupları, dezavantajlı grupları belirlemeli ve bu paydaşların projedeki ve projenin onlar üzerindeki etkilerini analiz etmeli.

Her projenin paydaşları birbirinden farklıdır. Bir projenin muhtemel paydaşları şu şekilde olabilir:



## B. Paydaş Analizi

Projenin doğrudan ya da dolaylı olarak etkilediği ya da projeyi etkileyen paydaşların belirlenmesinden sonra proje konusunun bu paydaşlarla olan ilişkisi Güç-Yaklaşım Grafiği<sup>4</sup> kullanılarak analiz edilebilir.



Güç-Yaklaşım grafiği, projenin paydaşlarının proje konusu itibariyle güçlerini ve projeye pozitif ve negatif yaklaşımlarını gösterir. Belirlediğiniz paydaşların projeye yaklaşımlarını ve proje konusu itibariyle güçlerini belirleyip paydaşları bu grafik üzerine yerleştirebilirsiniz. Projenin bu paydaşlarla ilişkisinin nasıl şekilleneceğine karar verebilir, projenin bu paydaşlara yönelik etkinliklerini ve yöntemini bu analize göre tasarlayabilirsiniz.

Grafikte güç, bir kuruluşun, toplumsal grubun ya da kişinin kurumsal ya da kişisel gücünü değil, proje konusu itibariyle gücünü gösterir. Örneğin kurumsal olarak güçlü olan bir kurumun bir projede gücü çok fazla iken diğerinde düşük olabilir. Ayrıca bu grafikte güç, bir paydaşın diğer paydaşlara etki edebilme gücünü de göstermektedir.

A-B: Projeye yaklaşımı negatif olan/olacak güçlü paydaşlar. Projenin bu paydaşlarla teması güçlerini düşürmek ya da projeye olan negatif yaklaşımlarını pozitif çökmek şeklinde olabilir.

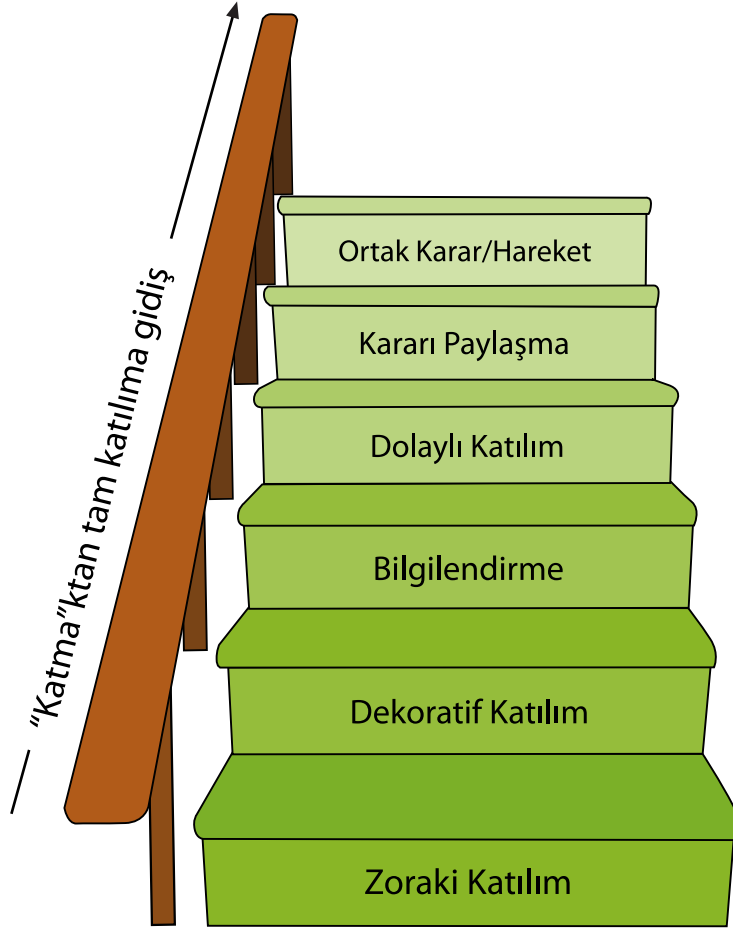
C-D: Projeye yaklaşımı negatif olan/olabilecek fakat A-B bölümündeki paydaşlara göre proje üzerindeki gücü daha az olan paydaşlar. Projenin bu paydaşlarla teması projeye yaklaşımlarını pozitif çökmek şeklinde olabilir.

E-F: Projeye yaklaşımı pozitif olan güçlü paydaşlar. Projenin bu paydaşlarla teması işbirliği içinde olmak, proje konusu itibariyle yüksek olan güçleri yoluyla diğer paydaşların projeye yaklaşımlarını pozitif çökmek şeklinde olabilir. Proje bu paydaşlarla pozitif ilişkisini ve gücünü sürdürülebilir kılmalı.

G-H: Projeye yaklaşımı pozitif olan fakat proje konusu itibariyle fazla gücü olmayan paydaşlar. Projenin bu paydaşlarla ilişkisi güçlerini artırmak şeklinde olabilir. Proje bu paydaşlarla pozitif yöndeki ilişkisini sürdürülebilir kılmalı.

### C. Katılım(cılık)

Mevcut çevresel ve toplumsal durum analizine, paydaş analizine ve sorun tarifine uygun olarak gerçekleştirilecek proje etkinliklerine hangi paydaşların ne amaçla ve ne şekilde dahil edileceği saptanmalı. Etkinliklere katılacakların proje ile aralarındaki fayda ilişkisi netleştirilmelidir. Katılımcıların projeye katacakları kadar, projeden nasıl faydalanacakları da öngörülmalıdır.



Katılım merdiveni<sup>5</sup> bir projede hedef grupların/paydaşların katılım şekillerini gösteriyor. Merdivenin en alt basamağı olan

1. basamak projedeki hedef grupların projeye katılım şeklinin bir analiz yapılmadan belirlenmiştir. Katılım yöntemi tasarım aşamasında belirlenir ve hedef grubun katılım konusundaki düşüncesi alınmaz, hedef grup sadece proje etkinliklerine proje ekibi tarafından zoraki olarak dahil edildiği kişiler/gruplar/kuruluşlardır.

2. basamak dekoratif katılım diyebileceğimiz hedef grubun projeye seyirci olarak katılımıdır. Hedef grup projenin etkinliklerini izlemek üzere çağrılmıştır ve nihai olarak katılım sadece göstermeliktir.

3. basamakta hedef grup bilgilendirme veya eğitim verme düzeyinde etkinliklere katılır. Proje tasarımında etkinlikler planlanır ve hedef gruba nasıl dahil olabileceklerine dair bilgi verilir. Bu tip katılımın bir başka şekli hedef grupların eğitilmesi yoluyla hizmet verme-alma ilişkisi kurmaktır.

4. basamaktaki dolaylı katılımı hedef gruba danıřarak etkinlikler planlanır. Fakat bu danıřma řekli anket alıřması gibi yntemler kullanılarak dolaylı olarak danıřma yoludur. Etkinliklerin yntemine ve etkinliklere hedef grubu katma řekline nihai olarak yine proje ekibi karar verir.

5. basamak proje ekibinin hedef grupla katılım řeklini ve yntemini ortaklařa karar verini gsterir. Fakat bu sadece karar ařamasına hedef grubu dahil etmektir, uygulama yine proje ekibindedir.

6. basamak hedef grubun tam katılımının saęlandığı ařamadır. Proje tasarımında toplumsal durum analizi sonucu hangi toplumsal kesimlerin/kuruluřların etkinliklere ne řekilde katılacağına hedef grupla birlikte karar verilir. Etkinliklere katılacaklar ile proje arasındaki fayda iliřkisi karřılıklı olacak řekilde etkinlikler planlanır. Uygulama ařamasında hedef grubun fikirleri ve revizyon nerileri dikkate alınır. Gereken durumlarda hedef grubun bu etkinlikleri birebir yrtmesi saęlanır. Tam katılım řeklinde hedef grup ierisindeki her bir kiřinin kararı alınamıyorsa hedef grubu temsil edebilecek kiřilerin/kuruluřların fikirlerine yer verilir. Bu tip tam katılım eęitim /bilgilendirme etkinliklerinde de hedef grubun deneyimleyerek, grerek ve birlikte renme řeklinde etkin katılımı ve etkileřime aık olduęu řekilde ortaya ıkar.

#### **D. İzleme Deęerlendirme**

Projeleri yneten grupların proje boyunca kendi i izleme deęerlendirme mekanizmaları toplumsal etki hedefleri baęlamında da iřlenmeli.

Etki analizi projelerin uygulama ařamasında da yapılmalı ve gereken noktalarda analiz sonularına gre etkinlikler ve yntemler yeniden tasarlanmalı. Projeler sonulandığında etkileri bir sre izlenmeli ve ara ara veri toplama ve mevcut durum analizi projenin orta ve uzun vadedeki toplumsal etkisini lebilmek iin tekrarlanmalı.