



# **Konuyu Merkeze Alarak Sosyal Etkiyi İzlemek**

STK'lar için  
Konu Bazlı Etki  
İzleme Rehberi

MART, 2021





# Künye

## Katkıda bulunanlar (A-Z)

Aylin Ezgi Yılmaz

Ayşe Pınar Gürer

Ceylan Özünel

Dr. Ulaş Tol

Efe Can Çoban

Elif Öztürk

Emirhan Özkan

Gül İçel

İrem Aydaş

Kübra Akkuş

Mehmet Ali Çalışkan

Rümeysa Çamdereli

## Yazarlar (A-Z)

Ceylan Özünel

Dr. Ulaş Tol

Emirhan Özkan

Rümeysa Çamdereli

## Grafik Tasarım

Büşra Yurtseven

## Araştırma Tasarım, Saha ve Analiz

Yaşama Dair Vakıf (YADA Vakfı)

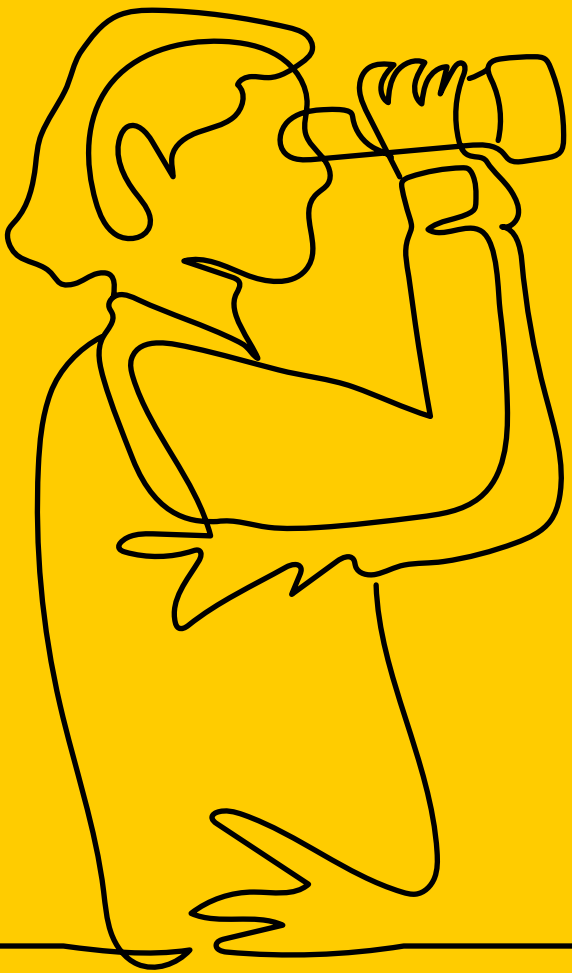
Toplumsal Etki Araştırmaları Merkezi (TEAM)

[www.yada.org.tr](http://www.yada.org.tr)

[www.teamarastirma.com](http://www.teamarastirma.com)

# İçindekiler

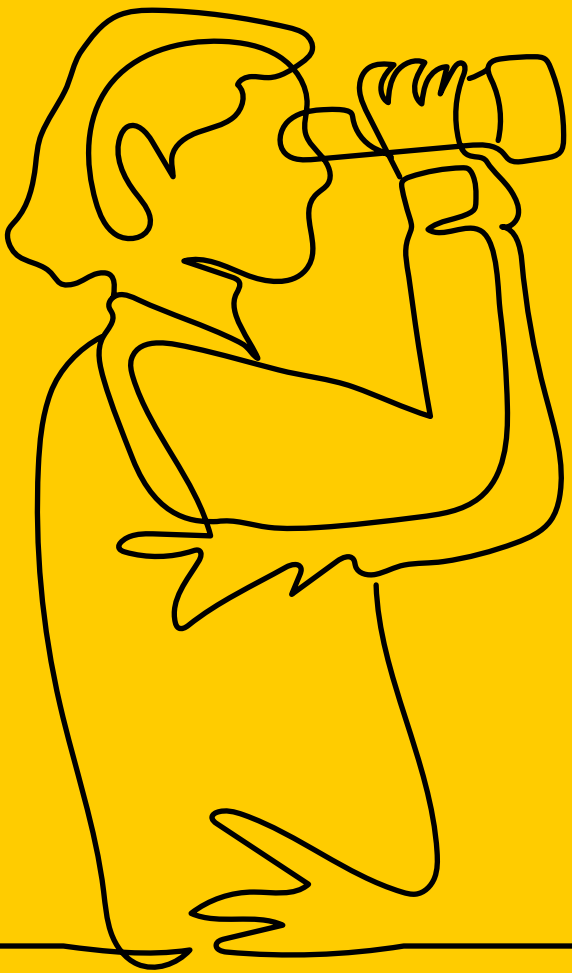
+ Giriş	1
+ Sosyal Etki Nedir?	3
+ Sosyal etki izleme ne değildir?	4
+ Sosyal Etki İzleme Yaklaşımı	4
+ Sosyal Etki Çeşitleri ve Kategorileri	5
+ Konu Bazlı Sosyal Etki İzleme Nedir?	7
+ Birinci Adım: Konu izleme	8
+ İkinci Adım: Amaçların Belirlenmesi	10
+ Üçüncü Adım: Göstergelerin Belirlenmesi	12
+ Dördüncü Adım: Veri Toplama Yönteminin Belirlenmesi	13
+ Beşinci Adım: Verilerin Toplanması ve Analiz	14



## Giriş

YADA Vakfı olarak kurulduğumuzdan bugüne Türkiye'de sivil toplumun, özelde de formel ya da enformel sivil toplum kuruluşlarının etkilerinin artırılması yönünde faaliyetler gerçekleştiriyoruz. Bu faaliyetler kapsamında birçok farklı kuruma danışmanlık verdik, birçok farklı kurumun sosyal etki izleme faaliyetlerini gerçekleştirdik. Bu tecrübe ışığında ise özellikle sivil toplum kuruluşlarında öne çıkan eksikleri izleyerek rehberler oluşturduk, edindiğimiz birikimi sivil toplumla paylaşmayı ve kalıcı hale getirmeyi önemsedik.

Bu rehber de tam olarak böyle bir ihtiyaçtan yola çıkarak kaleme alındı. Birçok sivil toplum kuruluşunun, özelde de insan kaynağı ve finansal kaynak kısıtları önemli bir belirleyici olan küçük ölçekli sivil toplum kuruluşlarının faaliyet gösterdikleri konuya dair bilgi birikimlerinin ne kadar sınırlı olduğunu gördük. Buradan hareketle önce tek bir temaya, sonra bu tema içerisinde tek bir konuya odaklanarak bir araştırma çalışması gerçekleştirdik. Bu araştırmayla eş zamanlı olarak açık çağrıyla konuyla ilgili doğrudan faaliyet gösteren 10 STK'yı seçtik ve bu STK'larla danışmanlık faaliyetleri yürüttük, onların projelerini birlikte etki odaklı bir şekilde revize ettik ya da yeni etki-odaklı projeler kurgulamaları konusunda onlara rehberlik etmeye çalıştık. Tüm bu sürecin bize öğrettiklerini de bu rehberde sizlerle paylaşıyoruz.





## Sosyal Etki Nedir?

Sosyal etkiyi şu şekilde tarif etmek mümkün: Herhangi bir etkinliğin, eylemin, olayın, projenin, programın, bir başka deyişle herhangi gibi bir müdahalenin ya da vakanın gerçekleşmesiyle insanlar, topluluklar ya da toplumlar üzerinde gözlemlenen doğrudan ya da dolaylı, planlı ya da plansız değişimler.

Sosyal Etki İzlemede temel çıkış noktası izlenecek müdahalenin sınırlarının tespitidir. Sosyal etki izleme, düşünülenin aksine bir veri toplama yöntemi değil, daha ziyade veri toplama yaklaşımıdır. Sosyal etki değerlendirmesi için örneğin bir proje kapsamında gerçekleştirilen müdahale incelendiğinde, müdahalenin hedef grubunda, faydalanıcılarda, paydaşlarda nasıl bir değişim yarattığını tespit etmek için farklı metotlar izlenebilir. Bir başka deyişle sosyal etki değerlendirme çerçevesini belirleyen şey veri toplama için belirlenmiş, tercih edilmiş yöntemler değil, müdahalenin oluşturduğu değişimi nasıl ele aldığı, bir başka deyişle inceleme yaklaşımıdır.

Sosyal etki kavramını derinleştirmeden önce onunla ilgili olarak kullanılan bir dizi kavram üzerinde durmakta ve sosyal etki değerlendirmeden farklarını not etmekte fayda var.

## » Sosyal etki izleme ne değildir?

**Herhangi bir sosyal araştırma** değildir. Sosyal araştırmalar herhangi bir konuyu sosyal/toplumsal boyutuyla ele alan çalışmalardır. Her sosyal araştırmanın bir müdahalenin yarattığı değişimi anlama hedefi olması gerekmez. Sosyal etki araştırmaları ise, mutlaka bir vaka ya da müdahalenin yarattığı değişim ile ilgilenir.

**Her “İzleme ve Değerlendirme” veya “Ölçme Değerlendirme”** çalışmaları da sosyal etki değerlendirmesi değildir. Önceki bölümde aktarıldığı gibi, “İzleme ve Değerlendirme” çalışmaları genellikle proje, program ve etkinliklerin önceden belirlenen amaçlar ve sınırlar içerisinde gerçekleştirdiği ya da gerçekleştirmediği adımları takip etmeye odaklanır. Ek olarak bu çalışmalar projenin çıktı ve sonuçları ile sınırlı kalır. Projenin sınırları dahilindeki başarı ya da başarısızlıkları takip etmeyi hedefler. Sosyal etki değerlendirme ile öncelikle sonuçların ötesine gidip bu sonuçların nasıl bir değişim meydana getirdiği ne tür etkiler meydana getirdiği soruşturulur. Sosyal etki değerlendirme ile projenin sonuçlarının ortaya çıkardığı etkiler ile birlikte proje hedeflerini ilgilendiren diğer değişimleri de hesaba katar.

**Etki İzleme** veya **Etki Değerlendirme** kavramları ise sosyal izlemenin bir üst başlığıdır. Bir programın, projenin ya da etkinliğin etkisi sosyal, ekonomik, altyapıya yönelik, çevresel ve sağlık alanlarında karşılık bulabilir.



## » Sosyal Etki İzleme Yaklaşımı

Sosyal etki yaklaşımında, bir müdahale kapsamında yapılan etkinliklere ve performansa değil, müdahalenin yarattığı sonuçları ve değişimleri anlamaya öncelik verilir. Dolayısıyla bir proje, program, kampanya, etkinlik ve benzeri bir çalışmanın, bir başka deyişle bir müdahalenin sosyal etkisini ölçümlemek için:

- » Uygulamanın hedefleri,
- » Bu hedeflere ulaşmak için elde etmek istenen sonuçlar ve
- » Paydaşlarda ve hedef grupta oluşturmak istenen etkiler esas alınır, başlangıçtaki ve sonuçtaki durumlarla karşılaştırılır.

Yani sosyal etki değerlendirmede müdahalenin nasıl yapıldığından ziyade neyi değiştirdiğine, bu değişimlerin neye yol açtığına, ne sağladığına, hangi kararlar üzerinde etkili olduğuna, hangi tutum ve/veya davranış değişikliklerine yol açtığına odaklanılır.

Yukarıda tarif edilen bütüncül etki değerlendirme yaklaşımı ile şu katkıların sağlanması hedeflenir:

- » Projelerin, programların iyileştirilmesi, revize edilmesi, yenilenmesi
- » Kurumun hedefleri ile uygulamalarının uyumluluğunun bütüncül olarak incelenmesi
- » Başarıların, anlamlı değişimlerin resmedilmesi ve başka çalışmalara ilham olacak şekilde hikâye edilmesi
- » Hataların öğreticiliğinden faydalanarak, rehber olacak sonuçlara dönüştürülmesi.

Sosyal etkinin tüm boyutlarıyla tespiti ve tamamlanması mümkün değildir. Sosyal etki izleme çalışması bir müdahalenin etkisini belirli sınırlar, kaynaklar ve olanaklar dahilinde belirleyebilir. Ancak her durumda projenin etkisinin resmedilmesi, etkiyi artıracak revizyonlara gidilmesi için önemlidir. Etki izleme çalışmaları bir kurumun etkisini artırma konusunda gün geçtikçe daha fazla önem verilen ve kurumsal stratejinin oluşturulmasında daha etkin bir yeri olan bir araca dönüşüyor.

## » Sosyal Etki Çeşitleri ve Kategorileri

Sosyal etki değerlendirmelerinde üç eksenle değişimleri gözetmek, değerlendirmenin derinleştirilmesi açısından önemlidir:

1. Amaçla örtüşme (amaç kapsamında olup olmaması), 2. Dolayım (Doğrudan/Dolaylı), 3. Tasarım ile uyum (Öngörülen/Öngörülmeyen), 4. Yön: (Olumlu/Olumsuz).

- 1.** Amaçla örtüşme (amaç kapsamında olup olmaması): Sosyal etki değerlendirmede ele alınan değişimlerin sadece müdahale sınırlarında olmadığını belirtmiştik. Öncelikle müdahale tasarımındaki amaçlara, niyetlere uyumlu ya da uyumsuz değişimler söz konusu olur. Burada kasıt amaca ters ya da amaç doğrultusunda olup olmadığı değil, farklı bir değişim olmasıdır. Örneğin bir çevre projesi hiç konusu olmadığı halde olumlu ya da olumsuz bir toplumsal cinsiyet etkisine yol açabilir. Bir başka deyişle değişimler amaçla uyumlu ya da amaç harici bir kapsamda olabilir.
- 2.** Dolayım (Doğrudan/Dolaylı): Diğer yandan değişimler müdahale tasarımındaki hedeflerle uyumlu olsa da mutlaka doğrudan ilişkili olmak zorunda değil. Hatta bazen dolaylı bir değişim de müdahalenin hedefleri kapsamındaki değişimleri incelemek için iyi göstergeler oluşturabilir.
- 3.** Müdahalelerin doğrudan etkileri gibi dolaylı etkileri de etki izlemenin önemli bir parçası. Projenin doğrudan paydaşlarıyla birlikte hedef kitesinde ve faydalanıcılarda gerçekleştirmeyi öngördüğü değişim doğrudan sosyal etki iken, bu hedef kitle ve faydalanıcıların etrafındaki farklı kişi ve kurumlardaki etkisi dolaylı sosyal etkiyi oluşturur. Etki halkaları dolayımı dışında, amaçlarla ilgili de dolayım söz konusu olabilir. Bir başka deyişle projenin doğrudan amaçlarına hizmet eden değişimler olabileceği gibi, dolaylı olarak başka bir değişimi tetiklemesi suretiyle etki eden değişimler de olabilir.
- 4.** Tasarım ile uyum (Öngörülen/Öngörülmeyen): Bunun dışında ele alınan etkiler sadece proje tasarımında öngörülmuş olanlarla sınırlı olmaz, (amaca ilişkili olsun ya da olmasın) müdahalede öngörülmemiş değişimler de önemli olabilir. Öngörülmeyen etkiler, tasarımda hesaba katılmamış etkilerdir. Olumlu ya da olumsuz sonuçları olabilir.
- 5.** Bir sosyal değerlendirme çalışmasında değişimle ilgili bu dört faktörü (amaçla uyum, öngörülme, değişim yönü ve dolayımını) gözetmek ve aynı zamanda birlikte de değerlendirmek gerekir.
- 6.** Yön: Olumlu/Olumsuz: Son olarak müdahalenin sonucunda olumlu değişimler gözlemlenebileceği gibi olumsuz olan sonuçlar da olabilir. Proje ve programların amaçları doğrultusunda elde ettiği sonuçlar, hedeflerle aynı yönde ya da ters yönde olabilir. Hatta projenin hedefleri arasında yer almasa da bazı sonuçlar projenin ya da kurumun isteyeceği ya da istemeyeceği yönde olabilir. Sosyal etki çalışmasında bu farkları ortaya koymak için olumlu ve olumsuz etkilerin neler olduğu incelenmeli.

	Amaç kapsamında		Amaç kapsamı dışında Olumlu		Amaç kapsamı dışında Olumsuz	
Öngörülmemiş	Doğrudan	Önceden belirlenmiş müdahale amaçları, başka bir deyişle projenin amaçları doğrultusunda elde edilen doğrudan etkiler (Örneğin, kadının istihdama katılımına yönelik gerçekleştirilen bir projenin kadının istihdamını artırması)	Doğrudan	Tahmin edilen yayılma etkileri (spill-over) (Örneğin, kadınların istihdama katılıma yönelik gerçekleştirilen bir projenin katılan kadınların kendilerini gündelik hayatta ifade etme becerilerini artırarak hayatını kolaylaştırması)	Doğrudan	Tahmin edilen riskler ve yan etkiler (Örneğin kadınların istihdama katılımına yönelik projenin kadınların gündelik bakım yükleriyle de birlikte kadınların gündelik hayatlarını öncesinden daha zor hale getirmesi)
	Dolaylı	Önceden belirlenmiş müdahale amaçları, başka bir deyişle projenin amaçları doğrultusunda elde edilen dolaylı etkiler (Örneğin, kadının istihdama katılımına yönelik gerçekleştirilen bir projenin Türkiye ekonomisine olumlu katkı sağlaması)	Dolaylı	Tahmin edilen yayılma etkileri (spill-over) (Örneğin, kadınların istihdama katılımına yönelik gerçekleştirilen bir projenin ailelerinde de dönüşüme neden olarak kadınların daha az şiddete uğramasına neden olması)	Dolaylı	Tahmin edilen riskler ve yan etkiler (Örneğin, kadınların istihdama katılımına yönelik gerçekleştirilen bir projenin aile içerisinde direnci artırarak kadınların ev içerisinde çatışmalar yaşaması)
Öngörülmemiş	Doğrudan	Beklenmeden belirmiş ama amaca ulaşılmasına katkı sağlayan (Örneğin, kadınların istihdamına yönelik bir projede, doğrudan istihdama yönelik beceri hedeflenirken özgüven ve "soft-skills" konusunda sahada keşfedilen ihtiyaca yönelik amacın revize edilmesi ve etkinin artırılması)	Doğrudan	Hoş sürprizler (Örneğin, projenin gerçekleştiği dönemde kadınların istihdama katılımı konusunda Türkiye'nin gündemine oturan bir olay gerçekleşmesi ve faaliyetlere olan ilginin belirgin bir şekilde artması)	Doğrudan	Felaket, aksilik, ters tepme, yan etkiler (Örneğin, projenin faaliyet gösterdiği bölgede bir doğal afet gerçekleşmesi)
	Dolaylı	Beklenmeden belirmiş ama amaca ulaşılmasına katkı sağlayan (Örneğin, kadınların istihdamına yönelik bir projede, doğrudan istihdama yönelik beceri hedeflenirken özgüven ve "soft-skills" konusunda sahada keşfedilen ihtiyaca yönelik amacın revize edilmesi ve kadınların istihdam alanlarının artırılarak ekonomiye katkılarının artırılması)	Dolaylı	Hoş sürprizler (Örneğin, projenin gerçekleştiği dönemde kadınların istihdama katılımına yönelik bir teşvik paketi açıklanması ve proje sonucunda katılımcıların tamamının istihdama katılması)	Dolaylı	Felaket, aksilik, ters tepme, yan etkiler (Örneğin projenin faaliyet gösterdiği dönemde kadınların çalışma hayatına katılımı da dahil olmak üzere farklı konularda olumsuz söylemlerin gündeme oturması ve projeye katılımın olumsuz etkilenmesi)



## » Olumlu veya olumsuz etkide ne kadar payım var?

Şiddet konusunda gerçekleştirilen bir farkındalık eğitimini ele alalım. Yapılan izleme çalışmaları sonucunda bu farkındalık eğitimlerinin beklenenden çok daha olumlu olduğu tespit ediliyor. Derinlikli bir sosyal etki ölçümü ise bu sonucun ortaya çıkmasında eğitimden çok eğitim döneminde gerçekleşen ve şiddet konusundaki toplumsal farkındalığı artıran bir kadın cinayetinin etkili olduğunu ortaya koyuyor. Etkiyi değerlendirirken bu olayı dikkate almadan sonuca varmak eksik kalacaktır.

Başka bir örnek: Erken yaşta evliliklerle ilgili yürütülen bir proje esnasında öngörülen ve devam eden tartışmalara katkı sağlayacak bir yasa veya politika değişikliğinin gerçekleştirilen proje esnasında yürürlüğe girmesi projenin etkisinin artmasında bir çarpan etkisi yaratır, ya da benzer şekilde bir politika ya da yasada yapılacak olumsuz bir değişiklik projenin çıktılarına da olumsuz etkide bulunduğu bir risk faktörü olacaktır.

Tüm bunların dışında da ekonomik kriz, çatışmalar, salgın gibi öngörülmeyen olumsuz durumların da proje çıktılarına öngörülmeyen olumsuz etkileri olabilir. Yine projenin etkisini bu faktörlerin dışında değerlendirmek mümkün değil.



## » Projeden kimler etkileniyor?

Belirli bir okulda ve belirli sınıflarda gerçekleşen çocuklara yönelik bir eğitim projesinde projenin çıktılarının doğrudan etkisini bu sınıflarda eğitime katılan çocuklarda izlemek mümkün olur. Projenin dolaylı etkisini anlamak için bu çocukların diğer sınıflardaki arkadaşlarıyla, velileriyle, okulun bulunduğu çevreye yakın bir parktaki diğer çocuklarda bu projenin etkisinin olup olmadığına bakmak gerekir.

## » Konu Bazlı Sosyal Etki İzleme Nedir?

“Konu bazlı”dan ne kastediyoruz? Neden önemli?

Formel ya da enformel yapılar olarak STK'lar, inisiyatifler, platformlar vb. başlangıçta bir sorun tespiti yaparak yola çıkarlar. Sivil toplum kuruluşları;

- » Belirli düzeylerde bilinirliği olan sorunları “mesele” haline getirir, **keşfeder**
- » Bu meselenin çözümü için adımlar atar ve “mesele” haline getirdiği sorunu **gündemleştirir**,
- » Toplumun değil ortaya koydukları **fikrin temsilciliğini yapar**,
- » Sorunun çözümü için çözümü mümkün kılacak karar vericilere **öneriler ve modeller geliştirir**,
- » “Meselesini” farklı boyut ve şekillerde **izler, raporlar ve kamuya açık paylaşır**.

Bu adımlar, sivil toplum kuruluşlarının daha etkili olması için merkezi önem taşır. Ancak sahada zaman içerisinde STK'ların bu adımlardan uzaklaştığı ve konularından çok kendi kurumlarının itibarını ya da sorunun çözümünden çok performanslarını önceliklediklerini görüyoruz. Kurumlar kendi sürdürülebilirlikleri için ya yaptıkları etkinlikleri bir modele dönüştürmeden hizmet alanlarını geliştirmeye odaklanıyor, bu şekilde de karar mekanizmalarından ya da hizmet sağlaması gereken merkezi ya da yerel yönetimlerden “rol alıyor” ya da birbirinden bağımsız, başlangıçta tespit ettikleri sorun alanına doğrudan cevap vermeyen ancak finansal kaynak üretmelerine vesile olan çalışma alanlarında kısa süreli, uzmanlık ya da derinleşme konusunda kısıtlı projeler üretiyorlar. Bunun önüne geçmek için kurumların kendi çalışma yaptıkları konu ve aktörleri konusunda detaylı bilgiye sahip olması gerekiyor.

### “Konu bazlı” sosyal etki izleme

Sosyal etkinin söz konusu olması için yapılan müdahalenin sorunun çözümü konusunda atılan tüm adımlar içerisinde bir boşluğu doldurduğundan emin olmak gerekir. Bu da ancak yapılacak çalışmalar öncesinde, ilk aşamada bir konu izleme çalışması yapmak ile mümkün.

## » Birinci Adım: Konu izleme

### *Temanın ve genel çerçevenin belirlenmesi*

Konu izlemenin ilk aşaması kurumun yaptığı çalışmanın çalıştığı sorun alanının doğru tespit edilmesiyle mümkün olur. Sorulabilecek ilk ve en temel sorular şunlar olabilir:

- » Çalışmayı yapan kurum hangi sorunun çözümü için yola çıktı?
- » Çalışmayı yapan kurum son dönemde hangi sorun alanına odaklandı ya da odaklanmayı planlıyor?

### *Konunun Sınırlandırılması*

İzlemenin gerçekleşebilmesi için sorun alanının sınırlandırılması gerekiyor.

**Tematik sınırlama:** Örneğin kurum başlangıçta gençlik alanında çalışmak için yola çıkmış olabilir. Gençlerden oluşan bir öz örgüt olduğu için gençlerin sorunlarını çözmek istiyor olabilir. Bunun için farklı alt konularda çalışmalar yapıyor olabilir: Gençlerin karar mekanizmalarında yer alması, gençlerin siyasette temsili, gençlerin istihdama ve eğitime katılımı vb. Kurum konuyu bu alt konulardan birine sınırlandırabilir.

**Bölgesel sınırlama:** Kurum yerel faaliyet gösteren bir kurum olduğu için kendi konusunda gerçekleştirilen bölgesel çalışmaların izlemesini gerçekleştirmek isteyebilir. Bölgede çalışmaları, aktörleri derlemek ve bu yolla da konuya dair temel boşluk alanlarını tespit etmek isteyebilir. Örneğin Marmara Bölgesi'nde yürütülen gençlik çalışmalarının izlenmesi bir konu izleme çalışmasının konusu olabilir.

### *Masabaşı Çalışmasının Yapılması*

Konunun sınırları belirlendikten sonra konuya yönelik online ortamda bir masabaşı çalışması yürütülmesi zorunluluktur. Bu çalışma esnasında online ortamda cevaplanabilecek sorular:

**Seçilen konuda son 5-10 yıl içerisinde**

- » Türkiye ve dünyada önemli bir gelişme yaşanmış mı? (Mevzuat değişikliği, toplumsal bir değişime neden olan bir olay, uluslararası bir anlaşma vb.)
- » Araştırma(lar) yapılmış mı? Araştırmalar hangi noktalara odaklanmış, nasıl sorunları öne çıkarmış?
- » Alanda hangi kurumlar (özellikle merkezi kamu ve yerel yönetimler) faaliyet göstermiş? Bu kurumlar hani noktalara odaklanmış, nasıl sorunları öne çıkarmış?
- » Alanda hangi sivil toplum kuruluşları faaliyet göstermiş? Bu kurumlar hani noktalara odaklanmış, nasıl sorunları öne çıkarmış?
- » Alanda hangi projeler yapılmış? Avrupa Birliği (AB) ve Birleşmiş Milletler (BM) kuruluşları başta olmak üzere verilen destekler hangi projelerde odaklanmış, hangi çözümler nasıl etkiler oluşturmuş?

Bu sorulara internet üzerinden tarama yaparak bulunan tüm cevaplar edinildikten sonra belirli soru işaretleri öne çıkacaktır. Bu soruların cevaplanması ise uygulama aşamasında mümkün olabilir.

**Uygulama Çalışmasının Yapılması**

Masabaşı çalışmasında öne çıkan ancak masabaşı taramayla cevaplanamayan sorulara uygulama aşamasında cevap aranır. Uygulama çalışmasının boyutları konu izlemesini gerçekleştiren kurumun insan kaynağı ya da finansal kaynağının sınırlılıklarına göre belirlenebilir. Yapılabilecek temel çalışmalar:

- » Paydaş görüşmeleri/derinlemesine görüşmeler
- » Anket çalışması
- » Odak grup çalışması olabilir.

Burada seçilen konuya dair masabaşı çalışmasında cevapsız kalan noktalara odaklanmak gerekir. Özellikle alanda önemli etkiye sebep olmuş proje ya da faaliyetlerin yürütücüleriyle görüşmek ve onlardan yürütülen projelerle ilgili bilgi almak alanı anlamak açısından önemlidir. Görüşmeler haricinde alandaki kurumlara ortak sorular sorulup yine alana dair görüşlerine başvurulabilir ya da yine alandaki uzmanlar bir araya getirilip odak grup çalışmaları gerçekleştirilebilir. Tüm bu faaliyetler konunun halihazırda Türkiye'de ve dünyada nasıl ele alındığını ve nasıl bir değişimin gerçekleştiğini ve hangi noktalarda eksikler olduğunu anlamayı mümkün kılar.

**Analiz****Analiz aşamasında tüm elde edilen veriler üzerinden**

- » Konudaki temel gelişmeler ve var olan duruma yönelik tespitler
- » Gelişim ve boşluk alanları

Konusunda bir derleme çalışması yapmak hedefleniyor. Bu şekilde daha etkili çalışmalar yapabilmek için hem kurumun kendisine hem de sahada çalışacak diğer kurumlara bir yol haritası çıkarmak mümkün hale geliyor. Bu yol haritasının çıkarılmasının ardından kurum için bir halihazırda yürütülen bir projenin izlenmesi ya da yeni bir proje kurgulanması mümkün hale gelebilir.

## » İkinci Adım: Amaçların Belirlenmesi

Bu kısımda müdahalenizin amaçları konusunda bir netleşmeye gideceksiniz. Elinizde bir proje dokümanı olup dokümanda genel amaç ve özel amaçlarınız belli olsa da bu sorulara tekrar kendinize sormanızı tavsiye ediyoruz. Genel amaçların yaptığınız bir ya da daha fazla ya da belirli süreli müdahalelerin sonrasında yaklaşılabilir, özel amaçların da yaptığınız müdahalelerle doğrudan ulaşılabilir olmasına dikkat etmeniz gerekiyor. Aynı zamanda belirlediğiniz müdahalenin kurumunuzun uzmanlığıyla ya da stratejisiyle uyumlu olması ve müdahaleyi “kimlerle ve kimlere rağmen” gerçekleştirdiğinizin farkında olmak ve bunları listelemek de kritik önem taşıyor. Son olarak da artık aktiviteleri/faaliyetleri tüm belirlediğimiz çözüm önerisi ve amaçlardan yola çıkarak belirlediğinize emin olmalısınız. Hatırda tutmanızda fayda var: Kaç etkinlik yaptığınız, kaç kişiye ulaştığınızdan çok neyi değiştirdiğinize, neyi değiştirmeyi hedeflediğinize odaklandığınız bir süreç öneriyoruz.

### Uzun ve kısa vadede nasıl bir etki amaçlıyorum?

#### Genel Amaç ve Özel Amaçlar

- » Bu müdahale ve sonrasında gerçekleştireceğiniz diğer müdahaleler sonrasında nasıl bir noktaya ulaşmayı hedefliyorsunuz? (Genel amaç)
- » Bu genel amaca yaklaşmak için bu müdahale ile neyi amaçlıyorsunuz. Bir başka deyişle proje tamamlandığında neye/nelere ulaşmış olmayı amaçlıyorsunuz? (Özel amaçlar: birden fazla olabilir, fakat birbiri ile kuvvetli bir ilişki içinde olmalı, kopuk olmamalı; bir başka deyişle bambaşka iki proje olacak şekilde birbirinden farklı olmamalı)

#### Genel Amaç:

#### Özel Amaçlar:

- 1.
- 2.
- 3.

### Bu konunun kurumunuzla nasıl bir ilgisi var?

#### Kurumun hedefleri ile ilişkisi

- » Uygulama ile kurumsal hedefler arasındaki bağlar nelerdir?
- » Ele alınan sorunun ve önerilen çözüm yollarının kurumun varoluş amaçları ile nasıl bir bağı var.
- » Kurumun kısa ve orta vadeli hedeflerinde bu projenin önerdiği çözümler ne sağlıyor?
- » Kurum bu projenin elde ettiği sonuçları nasıl kullanacak?
- » Kurumun uzmanlığının, tecrübesinin ya da yaklaşımının tarif edilen sorunun çözümünde nasıl bir katkısı olacak?

### Bu müdahaleyi nasıl gerçekleştireceksiniz/gerçekleştirdiniz?

#### Müdahale Araçları/Etkinlikler

[En kısa anlatımlarla sıralayınız, etkinliğin ya da diğer araçların resmi adlarını yazmayın, ne olduğunu doğrudan anlatan betimleyici başlıklar kullanın hem uygulama yöntemini hem de hedefleri yansıtın: eğiticilere yetişkin eğitimi, ilgili babalık farkındalık kampanyası, Suriyelilere karşı önyargılarla mücadele toplantıları, vb.]



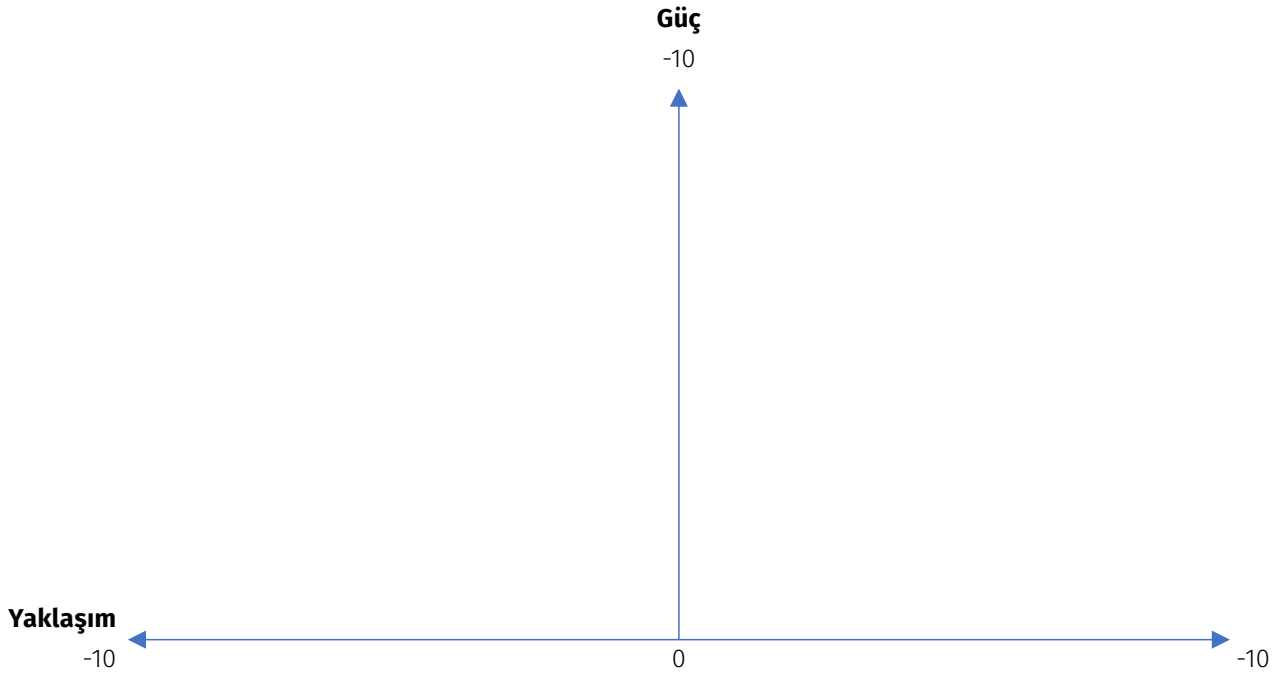
**Müdahaleyi gerçekleştirirken yanıtında ya da karşısında kimler var?****Paydaşlar**

[Tasarladığınız ya da gerçekleştirdiğiniz projenin uygulanması aşamasında size destek olacak ya da “onlara rağmen” bu müdahaleyi gerçekleştireceğiniz ya da sonuçlarından kendileri açısından olumlu ya da olumsuz etkilenecek olan kişi ya da kurumlar kimler?]

**Güç ve yaklaşım konusunda 1-10 arasında paydaşları puanlayınız. Yaklaşım konusunda müdahaleye olumlu yaklaşacak kurumları +1 ve +10 arasında, karşı çıkacak kurumları -1 ve -10 arasında değerlendiriniz.**

Paydaşlar	Güç	Yaklaşım

Yukarıda listelediğiniz paydaşları aşağıdaki grafikte yerleştirebilir, bu şekilde paydaşlarınızın güç-yaklaşım grafiğini oluşturabilirsiniz.



## » Üçüncü Adım: Göstergelerin Belirlenmesi

Bu kısımda da hedef amaçlarınıza ulaştığınızı anlama ve ölçmeye yönelik araçları geliştirmeye zemin hazırlamak. Göstergeler tüm süreçte size hatırlatmalar yapacak, uygulama esnasında amaçlarınızı ve başlangıçta neyi değişim olarak gördüğünüzü hatırlatacak bir referans noktası işlevi de görüyor. Gösterge farklı izleme yöntemlerinde de yoğun bir şekilde kullanılan bir kavram ve genelde erişim sayısı, etkinlik sayısı gibi sayısal değerlerle özdeş düşünülüyor. Sosyal etki izlemede ise yine sayılardan çok etkileri anlaşılır kılacak göstergelere ihtiyaç var.

### **Müdahalenin amaçladığınız etkiye ulaşp ulaşmadığını nasıl ölçersiniz?**

#### **1. Gösterge tablosu**

[Gerçekleştirdiğiniz müdahaleyi “başarılı” olarak değerlendirmenizi sağlayacak şeyler neler? Bu değerlendirmeyi hangi veriler ışığında yapabilirsiniz?]

	<i>Hangi özel amacın göstergesi?</i>	<i>Göstergeler</i>	<i>Veri kaynağı</i>
1	Ör. Ö.A. 1, Ö.A.2,...		
2			
3			
4			
5			
6			
7			
8			

## 2. Göstergelerin değerlendirilmesi

Rehber içerisinde detaylı bir şekilde belirtilen kriterleri yukarıdaki göstergeler ne kadar karşılıyor bunu kontrol edin.

Gösterge Numarası	Neyin ölçüldüğü tam olarak belli mi?	Ölçülebilir mi?	Ulaşılabilir mi?	İlgili mi?	Olması gereken zamanda mı?	Katılımcılığa uygun mu?	Kapsayıcılığa uygun mu?	Evrensel olarak geçerli mi?
Ö.A. 1, Gösterge 1								

## » Dördüncü Adım: Veri Toplama Yönteminin Belirlenmesi

Göstergeleri belirlemenin ardından bu göstergeleri nasıl ölçeceğinizi seçmeniz gerekiyor. Bu seçim aşamasında kendi finansal ve insan kaynağınıza uygun bir yöntem seçmeniz daha doğru olacaktır. Her izleme çalışması oldukça detaylı ve kapsamlı araştırma yöntemleriyle de önceden içeriği ve sıklığı belirlenen gözlem çalışmaları ve masabaşı çalışmalarla da gerçekleştirilebilir. Önemli olan değişimin adını koyabilecek kadar veriye sahip olmak. Çalışmanın derinliğine kendi kaynaklarınızdan hareketle siz karar vereceksiniz.

### 1. Mevcut Durum (Baseline)

Veri toplamaya başlamadan önce mevcut durumun iyi bir resmi ortaya konulmalı. Eğer proje sonrası bir değerlendirme yapıyorsanız da öncesine dair veriler derlenmeli.

- » Tanımlanan sorun tanımı ile ilgili en temel veriler neler?
- » Bu konuda değişimi etkileyen başka çalışmalarda tarif edilmiş faktörler neler ve her biri hangi etkileri oluşturuyor?

- » Önerilen uygulama öncesi tanımlanan göstergelerle ilgili durum (göstergelerin bazı) nedir?
- » Halihazırda başka çalışmalarda verisi toplanan göstergeler var mı? Varsa neler?
- » Yine başka çalışmalarda izlenmesi hedeflenen göstergelere benzer göstergeler var mı? Varsa onlar bu çalışma açısından neyi ölçebiliyor neyi ölçemiyor?
- » Bu soruların yanıtlanmasında ortaya çıkan veri açığı nedir, hangi bilgilere ihtiyaç var?

Yöntem	Örnekleme / hedef grup / hedef etkinlik / hedef mekanlar vb.	Süre (hafta/ay)

## 2. Veri toplama yöntem(ler)i [zamanlama/akış sırasına göre]

Göstergeleri izlemeyi sağlayacak verileri toplamak için en etkili olacak yöntemler sıralanmalı. Bu yöntemlerde erişilecek katılımcılar tanımlanmalı. Proje ekipleri, paydaşları, katılımcıları, hedef grupları, etkilenen gruplar gibi paydaş analizinde belirlenen kişi ve kurumlar gözetilmeli. Tanımlanan özellikle de önemli görülen göstergelere dair verinin hangi yolla oluşturulacağı belirlenmeli. Açıkta kalan gösterge olmamalı.

## » Beşinci Adım: Verilerin Toplanması ve Analiz

İzlemenin son adımında belirlediğiniz izleme yöntemleriyle verileri toplamanız ve bu verileri analiz etmeniz ve sonrasında da raporlamanız gerekiyor.

### 1. Görüşme çerçeveleri ve soru formları

İzleme çalışmasında anket, derinlemesine görüşme, odak grup vb. katılımcıların yer alacağı veri toplama yöntemlerine başvurulacaksa öncelikle bir görüşme çerçevesinin oluşturulması, sonra da görüşmelerin ne kadar yapılandırılmış olması gerektiğine bağlı olarak soru formlarının oluşturulması gerekir.

Katılımcı gözlem yapıldığında benzer şekilde bir izleme çerçevesi oluşturulmalı. Çerçeveden kasıt hangi bilgiyi toplamayı hedeflediğimizin somutlaştırılması, bir başka deyişle neyi merak ediyoruz, karşımızdaki kişi ya da kişilere yönelik ne tür bir

bilgiyi almak işimize yarar. Bu sorular, yani kendimize sorduğumuz sorularda belirleyici olan, etki değerlendirme çalışması söz konusu olduğunda, belirlenen amaçlar ve göstergeler olur.

Amaçlarda tarifi yapılmış olan duruma ne kadar yaklaştığımız, neye ulaşıp neye ulaşamadığımız merak konumuz. Bunun için göstergeler bize kolaylık sağlayan araçlar. Amaçlar ve göstergeleri baz alarak, yukarda bahsettiğimiz üzere, amaçla uyumlu olan ya da olmayan, öngörülmüş olan veya olmayan, olumlu ya da olumsuz etkileri açığa çıkarmaya çalışırız. Bu yüzden görüşme çerçevemiz, bir yandan tarif edilmiş amaç ve göstergeleri bir yandan da tarif edilmemiş olsa da onlara paralel ve önemli olabilecek değişimleri yakalayabilecek kapsamda olmalı. Karşımızdaki katılımcılara ne soracağımız ise çerçeve oluştuktan sonra çalışılmalı. Direkt soracağımız soruları hazırlamaya başlamak verimli olmaz. Zira hangi soruyu neden sorduğumuz, yanıtları nasıl yorumlayacağımız belirleyici. Ek olarak eksik bıraktığımız bir konu olup olmadığı için de çerçeveye ihtiyaç var. Aynı zamanda iyi çalışılmış bir çerçeve sorulacak soruları oluşturmayı kolaylaştırır. Sorular hazırlandığında da tek tek her sorunun çerçevedeki hangi bilgi arayışına yanıt verdiğini, olası sonuçların ne anlama geleceği sorguları ile sorular gözden geçirilmeli. Çerçevadaki tüm ihtiyaçların karşılandığından emin olunmalı. Bu şekilde oluşturulan soru formları da anlaşılabilirlik, akış ve süre kriterleri etrafında denenmeli, yani pilot uygulamalar yapılmalı.

### **Analiz ve Rapor**

Analizlerde amaçlar ve göstergeler baz alınmalı. Ancak mutlaka öngörülmemiş, ya da amaçlarla doğrudan ilgisi olmayan etkilere de yer verilmeli. Etkiler, sırasıyla öncelikle özel amaçlar, sonra genel amaç sonra da kurumun amaçları ile birlikte değerlendirilmeli.

Tüm bu başlıklarda ele alınan konuları tarif ettiğinizde raporunuz hazır. Raporun mutlaka projenin hedeflediği değişim tarif etmesi ve elde edilen veriler ışığında bu değişimin ne kadar gerçekleştiğini ortaya koyması gerekir. Veri görselleştirme, sade ve anlaşılır bir dil, ayrı bir doküman olarak okunabilecek bir özet, raporun etkisini artırır.





